

Wersja zanonimizowana

Tłumaczenie

C-123/20-1

Sprawa C-123/20

Wniosek o wydanie orzeczenia w trybie prejudycjalnym

Data wpływu:

4 marca 2020 r.

Oznaczenie sądu odsyłającego:

Bundesgerichtshof (Niemcy)

Data wystąpienia z wnioskiem o wydanie orzeczenia w trybie prejudycjalnym:

30 stycznia 2020 r.

Strona skarżąca i wnosząca skargę rewizyjną:

Ferrari SpA

Strona pozwana i druga strona postępowania rewizyjnego:

Mansory Design & Holding GmbH

WH

BUNDESGERICHTSHOF

POSTANOWIENIE

[...]

Ogłoszono w dniu:

30 stycznia 2020 r.

[...]

w sprawie

Ferrari S.p.A., [...] Modena, Włochy,

PL

strona skarżąca i wnosząca skargę rewizyjną,

[...]

przeciwko

1. Mansory Design & Holding GmbH, [...] Brand,
2. WH, [...] Brand,

strona pozwana i druga strona postępowania rewizyjnego,

[...] **[Or. 2]**

Bundesgerichtshof (federalny trybunał sprawiedliwości, Niemcy), pierwsza izba, po przeprowadzeniu rozprawy w dniu 14 listopada 2019 r. [...]

postanowił, co następuje:

- I. Postępowanie zostaje zawieszone.
- II. Trybunałowi Sprawiedliwości Unii Europejskiej zostają przedłożone następujące pytania prejudycjalne dotyczące wykładni art. 11 ust. 1 i 2 zdanie pierwsze oraz art. 4 ust. 2 lit. b), art. 6 ust. 1 lit. a) rozporządzenia Rady (WE) nr 6/2002 z dnia 12 grudnia 2001 r. w sprawie wzorów wspólnotowych (Dz.U. L 3 z dnia 5 stycznia 2002 r.):
 1. Czy poprzez ujawnienie ilustracji całego produktu mogą powstać niezarejestrowane wzory wspólnotowe poszczególnych części produktu zgodnie art. 11 ust. 1 i art. 11 ust. 2 zdanie pierwsze rozporządzenia (WE) nr 6/2002?
 2. W przypadku udzielenia odpowiedzi twierdzącej na pytanie pierwsze:

Jakie kryterium prawne należy przyjąć w ramach oceny indywidualnego charakteru w rozumieniu art. 4 ust. 2 lit. b) oraz art. 6 ust. 1 rozporządzenia (WE) nr 6/2002 przy ustalaniu całościowego wrażenia w przypadku części składowej, która – tak jak przykładowo element nadwozia pojazdu – stanowi część produktu złożonego? Czy można oprzeć się w szczególności na tym, czy w postrzeganiu przez poinformowanego użytkownika postać części składowej nie zanika całkowicie w postaci produktu złożonego, lecz posiada pewną odrębność i spójność kształtu umożliwiającą stwierdzenie całościowego wrażenia estetycznego **[Or. 3]**, które jest niezależne od całej postaci [produktu]?

Uzasadnienie:

- 1 A. Powódka mająca siedzibę we Włoszech produkuje samochody wyścigowe i sportowe. Jej aktualnym modelem najlepszej klasy jest Ferrari FXX K, który został wyprodukowany w bardzo niewielkiej liczbie i który jest przeznaczony tylko do jazdy po trasach wyścigowych; nie został on dopuszczony do ruchu drogowego. Opinii publicznej został zaprezentowany po raz pierwszy w komunikacie prasowym powódki w dniu 2 grudnia 2014 r. z poniższymi ilustracjami przedstawiającymi widok pojazdu z boku oraz z przodu.



- 2 Limitowana seria po cenie jednostkowej 2,2 mln EUR została wykupiona w ciągu kilku dni. Istnieją dwa warianty modelu samochodu różniące się wizualnie tylko tym, że w przypadku jednego z wariantów wierzchołek pociągniętego do przodu w dół „V” znajdującego się na masce jest pokryty lakierem w głównym kolorze pojazdu, zaś pozostała część „V” jest pokryta lakierem w kolorze czarnym, jak widać na poniższych ilustracjach: [Or. 4]

DOKUMENT



- 3 W przypadku drugiego wariantu również wierzchołek „V” jest całkowicie pokryty czarnym lakierem, jak przedstawiono na poniższych ilustracjach:



[Or. 5]



- 4 Pozwana określona w punkcie pierwszym, której członkiem zarządu jest pozwana określona w punkcie drugim, produkuje komponenty do samochodów powódki. Od 2016 r. sprzedaje komponenty w ramach zestawów tuningowych („Body-Kits”) do Ferrari 488 GTB pod nazwą „4XX”. Przy pomocy zestawów tuningowych można zmodernizować model drogowy, Ferrari 488 GTB, dostępny od 2015 r. po katalogowej cenie netto 172 607 EUR, w nielimitowanej liczbie. Dostępne są następujące zestawy lub elementy zewnętrzne, oferowane i sprzedawane oddzielnie: „Front kit”, „Rear kit”, „Side set”, „Roof cover” i „Rear wing”. Pozwana określona w punkcie pierwszym sprzedaje zestaw „Front kit” w dwóch różnych wersjach, w jednej – z jednolicie ciemnym „V” na masce i w drugiej – z jedynie częściowo wypełnionym „V”. W przypadku całkowitej modernizacji, która kosztuje około 143 000 EUR, wymieniana jest większa część widocznego nadwozia. Pozwana określona w punkcie pierwszym zaprezentowała taką modernizację, widoczną na poniższym zdjęciu, pod nazwą „Mansory Siracusa 4XX” w marcu 2016 r. podczas Salonu Samochodowego w Genewie. [Or. 6]



- 5 Powódka uważa, że poprzez oferowanie komponentów pozwane naruszyły istniejący na jej korzyść niezarejestrowany wzór wspólnotowy. Wzór ten stanowią części pojazdu – zakrzywiony do przodu w dół element maski Ferrari FXX K w kształcie litery V, wystający pośrodku z tego elementu, umieszczony wzdłużnie element w kształcie płetwy („strake”), zintegrowany ze zderzakiem, dwuwarstwowy przedni spojler i środkowy pionowy mostek łączący przedni spojler z maską (wzór objęty pierwszym żądaniem pozwu). Obszar ten jest postrzegany jako jedność określająca indywidualne rysy oblicza Ferrari FXX K i jednocześnie wzbudza skojarzenie z samolotem lub samochodem formuły 1. Wzór objęty pierwszym żądaniem pozwu powstał wraz z opublikowaniem komunikatu w dniu 2 grudnia 2014 r.
- 6 Powódka uważa ponadto, że przysługuje jej – posiłkowo – powstały w związku z komunikatem prasowym z dnia 2 grudnia 2014 r., najpóźniej jednak wskutek opublikowania w dniu 3 kwietnia 2015 r. filmu o tytule „Ferrari FXX K – The Making Of”, niezarejestrowany wzór wspólnotowy dla dwuwarstwowego spojlera przedniego (drugi wzór objęty żądaniem pozwu), który również został naruszony.
- 7 Powódka – również tytułem żądania posiłkowego – opiera swoje powództwo na niezarejestrowanym wzorze wspólnotowym (wzór objęty trzecim żądaniem pozwu) w odniesieniu do zawartej w kolejnym komunikacie z dnia 2 grudnia 2014 r., przedstawionej poniżej ilustracji pojazdu w widoku ukośnym, który obejmuje widoczną postać Ferrari FXX K. [Or. 7]



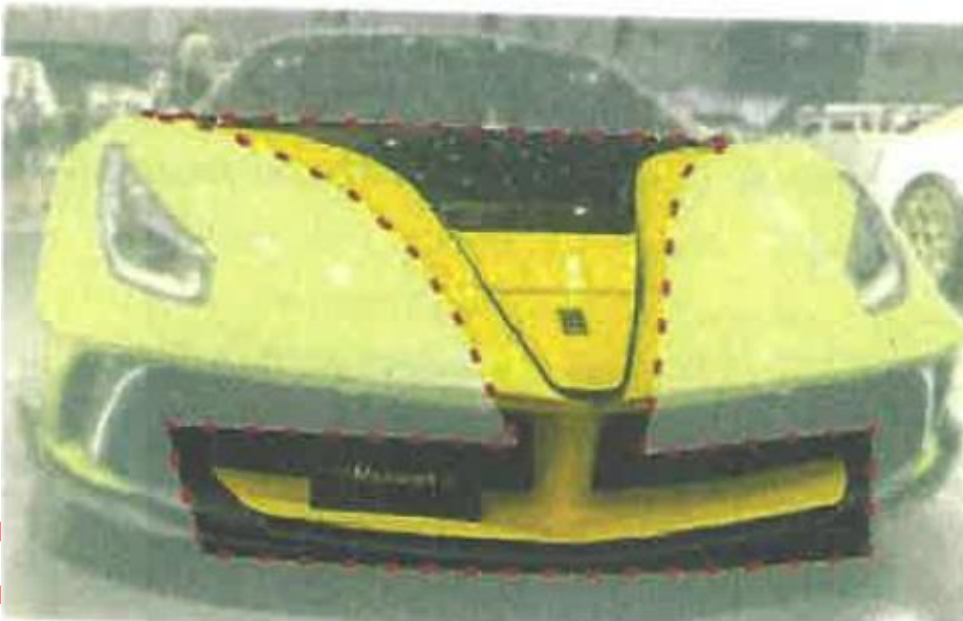
- 8 Na czwartym miejscu powódka podniosła roszczenia na podstawie przepisów o zwalczaniu nieuczciwej konkurencji dotyczących ochrony przed naśladownictwem. W odniesieniu do trzech charakterystycznych cech w przedniej części Ferrari FXX K wykazuje indywidualny charakter z punktu widzenia prawa konkurencji.
- 9 W pierwszej instancji powódka wystąpiła z żądaniem zaniechania w skali całej Unii wytwarzania, oferowania, wprowadzania do obrotu, importu i eksportu, używania lub posiadania spornych komponentów w tych celach oraz żądaniami dodatkowymi (dotyczącymi cofnięcia, wycofania, zniszczenia, stwierdzenia odszkodowania). Landgericht (sąd krajowy) oddalił powództwo.
- 10 W instancji odwoławczej, mając na uwadze wygaśnięcie podniesionych praw ochronnych w dniu 3 grudnia 2017 r., powódka uznała spór do istoty za częściowo bezprzedmiotowy i to po pierwsze w odniesieniu do żądania zaniechania w zakresie, w jakim było ono oparte na prawach do wzoru wspólnotowego, i po drugie, w odniesieniu do dodatkowych żądań wycofania i zniszczenia. Pozwane podzieliły stanowisko powódki w kwestii bezprzedmiotowości.
- 11 W postępowaniu odwoławczym powódka – w zakresie mającym znaczenie dla odesłania prejudycjalnego do Trybunału Sprawiedliwości Unii Europejskiej – żąda zmiany wyroku wydanego w pierwszej instancji poprzez

stwierdzenie, że pozwane jako dłużnicy solidarni są zobowiązane do naprawienia wszystkich szkód, które poniosła lub poniesie wskutek tego, że pozwana do dnia 3 grudnia 2017 r.

wytwarzała, oferowała, wprowadzała do obrotu, importowała, eksportowała, używała lub składowała w tych celach na terytorium Unii Europejskiej „Front kits” jako komponenty do samochodów, które – niezależnie od koloru – w środkowej części są zaprojektowane tak jak zaznaczono czerwoną linią na poniższych zdjęciach: **[Or. 8]**



czy też



z następującymi cechami wyglądu:

- 1 element w kształcie litery V, rozciągający się pośrodku wzdłuż całej maski i w ten sposób wizualnie wydłużający kabinę kierowcy do przodu tak, że powstaje wrażenie głowy ptaka drapieżnego, przy czym element w kształcie litery V odpowiada zakrzywionemu dziobowi i co najmniej w górnym obszarze jest ciemny;

- 2 wystający pośrodku z tego elementu, umieszczony wzdłużnie element w kształcie płetwy;
- 3 dwuwarstwowy spojler przedni,
 - 3.1 którego górna warstwa jest pokryta lakierem w głównym kolorze nadwozia, rozciąga się niemal przez połowę szerokości pojazdu i jest połączona z maską za pomocą środkowego pionowego mostka,
 - 3.2 którego dolna warstwa jest pokryta lakierem w kolorze kontrastowym i która jest szersza niż warstwa górna,
 - 3.3 przy czym między warstwą górną i warstwą dolną znajduje się pozioma szczelina,
 - 3.4 przy czym górna warstwa jest osadzona w dolnej warstwie, przez co obie warstwy tworzą ciągłą powierzchnię;

posiłkowo,

używała na terytorium całej Unii Europejskiej „Front kits”, „Rear wings”, „Side sets” i „Roof cover” jako komponenty dla samochodów sportowych wraz z dwucyfrową liczbą zamieszczoną na drzwiach samochodu sportowego, które – niezależnie od [Or. 9] koloru – są zaprojektowane w taki sposób, że samochód po modernizacji ma wygląd taki jak przedstawiono poniżej:



z następującymi cechami wyglądu:

1–3.4 [tak jak w żądaniu głównymi]

- 4 podstawowa sylwetka samochodu sportowego z płaskim nosem i znajdującym się wyżej tyłem, którego górny kontur jest podobny do

- łagodnie wygiętego łuku o prawie nieprzerwanej linii biegnącej przez całą długość samochodu;
- 5 zaciemniona kabina kierowcy z oknem bocznym typu soczewkowego;
 - 6 reflektory przednie po bokach na grzbiecie maski, wydłużone wizualnie do tyłu aż do błotników;
 - 7 duży wlot powietrza w tylnej części drzwi;
 - 8 duży napis na drzwiach w postaci liczby z zastosowaniem pisma bezszeryfowego i kursywy;
 - 9 wygięty do dołu łuk na bokach pojazdu, który zaczyna się za przednim kołem, opada stamtąd pod kątem 45° i następnie jest podciągnięty cienką linią do jednej trzeciej wysokości, patrząc od góry, tylnego koła;
 - 10 w każdym górnym rogu tyłu pojazdu statecznik z krótkim wystającym ze statecznika do boku krótkim spojlerem w kształcie czopu.
- 12 Apelacja powódki nie została uwzględniona [...]. W dopuszczonej przez sąd odsyłający skardze rewizyjnej powódka podtrzymuje żądania pozwu. Pozwane wnoszą o oddalenie skargi rewizyjnej.
- 13 B. Skuteczność skargi rewizyjnej w odniesieniu do żądań opartych na naruszeniu [prawa do] niezarejestrowanego wzoru wspólnotowego zależy od wykładni art. 11 ust. 1 i art. 11 ust. 2 zdanie pierwsze oraz art. 4 ust. 2 i art. 6 ust. 1 rozporządzenia Rady (WE) nr 6/2002 z dnia 12 grudnia 2001 r. w sprawie wzorów wspólnotowych (zwanego dalej „rozporządzeniem nr 6/2002”). **[Or. 10]** Przed rozstrzygnięciem w przedmiocie środka odwoławczego należy zatem zawiesić postępowanie i na podstawie art. 267 akapit pierwszy lit. b) oraz art. 267 akapit trzeci TFUE zwrócić się do Trybunału Sprawiedliwości Unii Europejskiej z pytaniem prejudycjalnym.
- 14 I. Sąd apelacyjny uznał roszczenia podniesione na podstawie przepisów dotyczących wzorów za nieuzasadnione i stwierdził w tym względzie, co następuje:
- 15 Wzór objęty pierwszym żądaniem pozwu nie powstał, ponieważ powódka nie wykazała w sposób przekonujący spełnienia minimalnych przesłanek pewnej samodzielności i spójności formy. Odnosi się ona jedynie do arbitralnie określonej części. Nawet jeżeli uzna się, że przód jest postrzegany jako „oblicze”, włączone byłyby w tym względzie również nieuwzględnione przez powódkę części składowe „oczy” (reflektory) i „szczeka” (boczne końce spojlera). Z uwagi na brak spójności formy nie istnieje również wzór objęty drugim żądaniem pozwu. Wzór objęty trzecim żądaniem pozwu należy wprawdzie uznać za powstały, jednakże nie ma on dostatecznie szerokiego zakresu ochrony, aby uzasadnić przyjęcie naruszenia. Z uwagi na szczegółowość opisu wzoru swoboda twórcy

podczas projektowania Ferrari FXX K została tak ograniczona, że można przyjąć tylko przeciętny zakres ochrony. Oceniając na tej podstawie, brak jest wystarczającej zgodności w całościowym wrażeniu.

- 16 II. Skuteczność skargi rewizyjnej w zakresie żądań opartych na naruszeniu niezarejestrowanego wzoru wspólnotowego zależy od wymagającej wyjaśnienia wykładni art. 11 oraz art. 4 ust. 2 i art. 6 ust. 1 rozporządzenia nr 6/2002 w odniesieniu do kwestii, czy i w jakich warunkach niezarejestrowany wzór mogą stanowić części składowe produktu złożonego.
- 17 1. Części pojazdu Ferrari FXX K (wzory objęte pierwszym i drugim żądaniem pozwu) zastrzegane przez powódkę jako wzór są częściami składowymi produktu złożonego w rozumieniu art. 4 ust. 2 rozporządzenia nr 6/2002. **[Or. 11]**
- 18 a) Zgodnie z art. 3 lit. b) rozporządzenia nr 6/2002 produkt oznacza każdy przedmiot przemysłowy lub rzemieślniczy, włączając w to między innymi części przeznaczone do stworzenia produktu złożonego, opakowanie, wygląd zewnętrzny, symbole graficzne oraz kroje pisma typograficznego, jednakże z wyłączeniem programów komputerowych. Zgodnie z art. 3 lit. c) rozporządzenia nr 6/2002 produkt złożony oznacza produkt, który składa się z wielu części, które mogą być zastępowane, umożliwiając rozłożenie i ponowne złożenie tego produktu. Wobec braku definicji pojęcia „części” w tym rozporządzeniu ustalenie znaczenia winno zostać dokonane zgodnie ze znaczeniem przyjętym zwyczajowo w języku potocznym (wyrok Trybunału z dnia 20 grudnia 2017 r., [Acacia und D'Amato, C-397/16 i C-435/16, EU:C:2017:992, pkt 64]). Poprzez określenie „części produktu złożonego” rozporządzenie w sprawie wzoru wspólnotowego określa wiele komponentów, zaprojektowanych w celu złożenia w jeden przedmiot przemysłowy lub rzemieślniczy, które mogą być wymienione w taki sposób, aby umożliwić ich demontaż i ponowny montaż, i w przypadku braku których nie można normalnie użyć produktu złożonego (zob. ww. wyrok C-397/16 i C-435/16, pkt 65).
- 19 b) W świetle powyższego element pojazdu Ferrari FXX K zastrzegany przez powódkę jako wzór, składający się z zakrzywionego do przodu w dół elementu maski Ferrari FXX K w kształcie litery V, wystającego pośrodku z tego elementu, umieszczonego wzdłużnie elementu w kształcie płetwy („strake”), zintegrowanego ze zderzakiem, dwuwarstwowego przedniego spojlera i środkowego pionowego mostka łączącego przedni spojler z maską, stanowi część składową produktu złożonego. Ten element składa się z poszczególnych części, które mają być zamontowane w przemysłowo wyprodukowanym pojeździe i mogą być zastępowane, umożliwiając rozłożenie i ponowne złożenie tego pojazdu, i w przypadku braku których nie można użyć pojazdu zgodnie z jego przeznaczeniem. Dotyczy to również elementów zastrzeganych przez powódkę jako wzór **[Or. 12]** objęty drugim żądaniem pozwu (dwuwarstwowy przedni spojler Ferrari FXX K).

- 20 2. Wyjaśnienia wymaga w sporze kwestia, czy i w jakich warunkach element nadwozia pojazdu jako część składowa produktu złożonego może być objęty ochroną z tytułu niezarejestrowanego wzoru wspólnotowego.
- 21 a) Wyjaśnienia wymaga przede wszystkim kwestia, czy poprzez opublikowanie ilustracji całego produktu może powstać niezarejestrowany wzór wspólnotowy poszczególnych części produktu (pierwsze pytanie prejudycjalne).
- 22 aa) Zgodnie z art. 11 ust. 1 rozporządzenia nr 6/2002 wzór spełniający wymagania sekcji 1 jest chroniony jako niezarejestrowany wzór wspólnotowy przez okres trzech lat, rozpoczynający się od dnia, w którym został po raz pierwszy udostępniony publicznie. Zgodnie z art. 11 ust. 2 zdanie pierwsze rozporządzenia nr 6/2002 uważa się, że wzór został publicznie udostępniony we Wspólnocie, jeżeli został w taki sposób opublikowany, wystawiony, wykorzystany w handlu lub w inny sposób ujawniony, że wydarzenia te nie mogły stać się dostatecznie znane podczas zwykłego toku prowadzenia spraw środowiskom wyspecjalizowanym w danej branży, działającym we Wspólnocie. Zgodnie z art. 3 lit. a) rozporządzenia nr 6/2002 do celów tego rozporządzenia wzór oznacza postać całego lub części produktu, wynikającą w szczególności z cech linii, konturów, kolorystyki, kształtu, tekstury lub materiałów samego produktu lub jego ornamentacji.
- 23 bb) Sąd odsyłający orzekł w przedmiocie zarejestrowanego wzoru, że pod rządami prawa dotyczącego wzorów zharmonizowanego przez rozporządzenie w sprawie wzorów wspólnotowych i dyrektywę 98/71/WE ze wzoru zgłoszonego jako cały produkt nie wynika ochrona dla części lub elementów całego produktu. Z brzmienia rozporządzenia nr 6/2002 ani dyrektywy 98/71/WE nie można odczytać przesłanki wskazującej, że części lub elementy zarejestrowanego wzoru mogą być same w sobie **[Or. 13]** objęte ochroną. Nie istnieje również potrzeba ochrony części lub elementów wzoru, ponieważ w świetle definicji zawartej w art. 3 lit. a) rozporządzenia nr 6/2002 jest możliwe uzyskanie ochrony z tytułu wzoru również dla postaci części lub elementu produktu [...]. Pewność prawa wymaga, aby chronić wyłącznie takie postaci części produktu, które zostały zgłoszone i zarejestrowane jako postaci części produktu. Tylko pod tym warunkiem zainteresowane podmioty mogą stwierdzić na podstawie wyszukiwań w rejestrze wzorów w sposób jednoznaczny, co jest przedmiotem ochrony wzoru. Gdyby natomiast chronione mogły być również części zarejestrowanych wzorów, często byłoby niejasne, czy i w jakim zakresie części zarejestrowanego wzoru korzystają z takiej ochrony. Możliwe i racjonalne jest jasne wskazanie przez zgłaszającego, czy żąda ochrony dla postaci (całego) produktu bądź części produktu [...].
- 24 cc) W świetle art. 3 lit. a) rozporządzenia nr 6/2002 bezsporne jest, że niezarejestrowany wzór wspólnotowy może również stanowić część produktu. Jeżeli jednak – w rozumieniu art. 11 ust. 1 rozporządzenia nr 6/2002 - publicznie udostępniana jest ilustracja nie części produktu, lecz tylko całego produktu, pojawia się pytanie, podobnie jak w przypadku zarejestrowanego wzoru, czy takie

ujawnienie może ustanawiać niezarejestrowany wzór wspólnotowy dla części całego zilustrowanego produktu. Sąd odsyłający skłania się do stanowiska, że poprzez ujawnienie ilustracji całego produktu niezarejestrowany wzór wspólnotowy może powstać jedynie dla tego produktu, a nie jego części. Ten punkt widzenia wspiera pewność prawa, ponieważ jasno określa, że domaganie się ochrony dla części produktu **[Or. 14]** wymaga oddzielnego ujawnienia – przykładowo poprzez przedstawienie na ilustracji danej części lub poprzez jej oznakowanie w ramach całej ilustracji [...]. Według innego poglądu ujawnienie całego produktu może stanowić również ujawnienie ustanawiające ochronę jego części składowych, pod warunkiem że w wyspecjalizowanych środowiskach jest ono rozpoznawalne jako ustanawiające ochronę [...]. Ocena rozpoznawalności skutku ustanawiającego ochronę – przykładowo z punktu widzenia kwestii, czy dane części składowe mogą być wykorzystywane w innych produktach [...] – jest jednak obciążona znaczną niepewnością.

- 25 Wyrok Trybunału Sprawiedliwości Unii Europejskiej z dnia 21 września 2017 r. ([Easy Sanitary Solutions i EUIPO/Group Nivelles, C-361/15 P i C-405/15 P, EU:C:2017:720]) wydany w postępowaniu w sprawie unieważnienia zarejestrowanego wzoru wspólnotowego nie wyjaśnia w sposób wystarczający pierwszego pytania prejudycjalnego.
- 26 b) Jeżeli ujawnienie ilustracji całego produktu może mieć skutek ustanawiający ochronę również dla części składowej produktu, wyjaśnienia wymaga ponadto kwestia, w jakich warunkach niezarejestrowany wzór wspólnotowy mogą stanowić części produktu (drugie pytanie prejudycjalne).
- 27 aa) Zgodnie z art. 4 ust. 1 rozporządzenia nr 6/2002 wzór jest chroniony jako wzór wspólnotowy w zakresie, w jakim ten wzór jest nowy i posiada indywidualny charakter. Zgodnie z art. 4 ust. 2 rozporządzenia nr 6/2002 wzór stosowany lub zawarty w produkcie, który stanowi część składową produktu złożonego, jest uważany za nowy i posiada indywidualny charakter jedynie, jeżeli część składowa włączona do produktu złożonego pozostaje widoczna podczas zwykłego używania tego produktu [lit. a)] i w stopniu, w jakim te widoczne cechy części składowej spełniają swoje wymogi co do nowości i indywidualnego charakteru [lit. b)]. Zgodnie z art. 4 ust. 3 rozporządzenia nr 6/2002 zwykle **[Or. 15]** używanie oznacza używanie przez użytkownika końcowego, wyłączając konserwację, obsługę i naprawę. Zgodnie z art. 6 ust. 1 lit. a) rozporządzenia nr 6/2002 niezarejestrowany wzór wspólnotowy jest uznany za posiadający indywidualny charakter, jeśli całościowe wrażenie, jakie wywołuje na poinformowanym użytkowniku, różni się od wrażenia, jakie wywiera na tym użytkowniku wzór, który został udostępniony publicznie przed datą pierwszego publicznego udostępnienia wzoru, o którego ochronę się wnosi.
- 28 bb) Elementy nadwozia, które powódka zastrzega jako niezarejestrowany wzór wspólnotowy, są po włączeniu do produkowanych przez powódkę pojazdów widoczne podczas zwykłego używania, w związku z czym spełniona jest przesłanka określona w art. 4 ust. lit. a) rozporządzenia nr 6/2002.

- 29 cc) W przypadku części składowej, która – tak jak podlegające ocenie w niniejszym sporze elementy nadwozia pojazdu – zostaje włączona do produktu złożonego, pojawia się pytanie, jakie kryterium prawne należy zastosować do celów ustalenia całkowitego wrażenia przy ocenie indywidualnego charakteru, o którym mowa w art. 4 ust. 2 lit. b) i art. 6 ust. 1 lit. a) rozporządzenia nr 6/2002.
- 30 Indywidualny charakter występuje wtedy, gdy poinformowany użytkownik ma w odniesieniu do części składowej całościowe wrażenie, które różni się od całościowego wrażenia dotyczącego innej części składowej. Wzór zastosowany w produkcie, który jest częścią składową produktu złożonego, lub jest włączony do tego produktu, ma indywidualny charakter, jeżeli część składowa włączona do produktu złożonego pozostaje widoczna podczas jego zwykłego używania (co ma miejsce w niniejszej sprawie) i o ile te widoczne cechy części składowej same spełniają przesłanki indywidualnego charakteru. Oznacza to, że całościowe wrażenie, które te widoczne cechy części wywierają na poinformowanym użytkowniku, odróżnia się od całościowego wrażenia, które na tym użytkowniku wywierają widoczne cechy innej części. Zgodnie z orzecznictwem sądu odsyłającego funkcja wzoru lub desingu polega na pobudzaniu, w swoim oddziaływaniu na wycucie kształtu (i koloru), estetycznego odczucia wywieranego **[Or. 16]** podczas oglądania produktu. Zgodność całościowego wrażenia nie może więc być oceniana w oderwaniu od sposobu, w jaki produkt jest postrzegany podczas jego zwykłego używania. [...]
- 31 W przedmiocie zarejestrowanego wzoru, o którym mowa w § 1 ust. 1 GeschmMG (ustawy o wzorach) w starej wersji, sąd odsyłający orzekł, że część zgłoszonego wzoru może samodzielnie uczestniczyć w ochronie wzoru, pod warunkiem że sama w sobie spełnia ona wymogi nowości i oryginalności oraz wykazuje pewną odrębność i spójność kształtu pozwalającą w ogóle stwierdzić całościowe wrażenie estetyczne podzespołu niezależne od całej postaci [...]. Pod rządami prawa dotyczącego wzorów zharmonizowanego przez rozporządzenie w sprawie wspólnotowych znaków towarowych i dyrektywę 98/71/WE kryteria te już nie mogą być jednak stosowane, ponieważ w świetle tego prawa nie istnieje ochrona części składowych wywodzona z zarejestrowanego znaku [...]. **[Or. 17]**
- 32 Zdaniem sądu odsyłającego również w przypadku niezarejestrowanego wzoru części składowej produktu złożonego część ta może mieć indywidualny charakter tylko wtedy, gdy w postrzeganiu przez poinformowanego użytkownika postać tej części nie zanika całkowicie w postaci produktu złożonego, lecz wykazuje pewną odrębność i spójność kształtu umożliwiającą stwierdzenie całkowitego wrażenia estetycznego, które jest niezależne od całej postaci.

[...]