

Anonimizált változat

Fordítás

C-123/20 – 1

C-123/20. sz. ügy

Előzetes döntéshozatal iránti kérelem

A benyújtás napja:

2020. március 4.

A kérdést előterjesztő bíróság:

Bundesgerichtshof (Németország)

Az előzetes döntéshozatalra utaló határozat kelte:

2020. január 30.

Felperes és felülvizsgálati kérelmet előterjesztő fél:

Ferrari SpA

Alperes és ellenérdekű fél a felülvizsgálati eljárásban:

Mansory Design & Holding GmbH

WH

BUNDESGERICHTSHOF

VÉGZÉS

[omissis]

Kihirdetve:

2020. január 30.

[omissis]

a

Ferrari S.p.A., [omissis]Modena, Olaszország,

felperes és felülvizsgálati kérelmet előterjesztő fél,

[omissis]

és a

1. Mansory Design & Holding GmbH, [omissis] Brand,
2. WH, [omissis] Brand,

alperes és ellenérdekű fél a felülvizsgálati eljárásban

[omissis] **[eredeti 2. o.]**

között folyamatban lévő ügyben

a Bundesgerichtshof (szövetségi legfelsőbb bíróság, Németország) első polgári tanácsa a 2019. november 14-i tárgyaláson [omissis]

következésképpen határozott:

- I. A bíróság az eljárást felfüggeszti.
- II. A bíróság a közösségi formatervezési mintáról szóló, 2001. december 12-i 6/2002/EK tanácsi rendelet (HL 2002. L 3., 1. o.; magyar nyelvű különkiadás 13. fejezet, 27. kötet, 142. o.) 11. cikke (1) bekezdésének és (2) bekezdése első mondatának, valamint 4. cikke (2) bekezdése b) pontjának, 6. cikke (1) bekezdése a) pontjának értelmezése céljából a következő kérdéseket terjeszti az Európai Unió Bírósága elé:

1. Részesülhetnek-e 6/2002/EK rendelet 11. cikkének (1) bekezdése és (2) bekezdésének első mondata szerinti lajstromozás nélküli közösségi formatervezésiminta-oltalomban a termék egyes részei a termék egésze ábrázolásának nyilvánosságra jutása révén?
2. Amennyiben az első kérdésre igenlő a válasz:

Milyen jogi mércét kell az egyéni jelleg 6/2002/EK rendelet 4. cikke (2) bekezdésének b) pontja és 6. cikke (1) bekezdésének a) pontja szerinti vizsgálatának keretében az összbenyomás meghatározása céljából azon alkotóelem esetében alkalmazni, amely – mint például a gépjármű karosszéria része – összetett termékbe kerül beillesztésre? Figyelembe lehet-e különösen azt venni, hogy a tájékozott használó képzetében az alkotóelem megjelenése nem egyezik meg teljes mértékben az összetett termék megjelenésével, hanem bizonyos formai önállóságot és egységet mutat, ami a teljes formától **[eredeti 3. o.]** független esztétikai összbenyomás megállapítását teszi lehetővé?

Indokolás:

1. A. Az olaszországi székhelyű felperes verseny- és sportkocsikat gyárt. Az aktuális csúcsmo­dellje a Ferrari FXX K, amelyet igen korlátozott számban állítanak elő, és amelyet kizárólag versenypályán való vezetésre terveztek; közúti forgalomban nem használható. A Ferrari FXX K-t először a felperes 2014. december 2-i sajtóközleményében, a következő, a gépjárműt oldal- és előlnézetben mutató képekkel mutattak be a nyilvánosságnak.



2. A limitált, 2,2 millió euró egységárú sorozatot néhány napon belül értékesítették. A gépjárművekből két modellváltozat készült, amelyek vizuálisan csupán annyiban különböznek, hogy az egyik változat esetében a motorházfedélen található „V” fentről lefelé irányuló csúcsa a gépjármű alapszínében került felfestésre, míg a „V” többi része – amint az a következő képeken is látszik – feketére van festve: [eredeti 4. o.]

MUNKADOKUMENTUM



3. A másik változatban, amint az az alábbiakban látható, a „V” csúcsa is teljesen feketére van festve.



edeti 5. o.]

[er



4. Az elsőrendű alperes, amelynek ügyvezetője a másodrendű alperes, a felperes gépjárműi részére gyárt alkatrészeket. Az elsőrendű alperes 2016 óta tuning elemek formájában („Body-Kits”) „4XX” megjelölés alatt forgalmaz alkatrészeket a Ferrari 488 GTB-hez. A tuning elemekkel a 2015 óta 172 607 euró nettó listaáron elérhető, nem limitált darabszámú, közúti közlekedésre tervezett Ferrari 488 GTB modell megváltoztatható. A következő, külön kínált és értékesített elemek vagy alkatrészek állnak rendelkezésre: „Front kit”, „Rear kit”, „Side set”, „Roof cover” és „Rear wing”. Az elsőrendű alperes a „Front kit” elemet két különböző változatban forgalmazza, az egyiket egységesen sötét „V”-vel a motorházfedélen, a másikat pedig csak részben feltöltött „V”-vel. A mintegy 143 000 euróba kerülő teljes átalakítás esetében a karosszéria látható elemeinek nagyobb részét kicserélik. Az elsőrendű alperes 2016 márciusában a Genfi Autószalonon egy ilyen, a következő képen látható „Mansory Siracusa 4XX” elnevezésű átalakítást mutatott be. [eredeti 6. o.]



5. A felperes úgy véli, hogy az alperesek az alkatrészek forgalmazásával az őt megillető lajstromozás nélküli közösségi formatervezési minta bitorlását valósítják meg. Ilyen formatervezésiminta-oltalomban részesül a gépjármű azon része, amely Ferrari FXX K motorházfedelének előrefelé legörbülő V formájú eleméből, az ezen elemből középen kiemelkedő, hosszanti irányba elrendezett, uszonyszerű elemből („strake”), a lökhárító részét képező, kétrétegű első légtérelőből és a középső függőleges, az első légtérelőt a motorházfedéllel összekötő elemből (a kereset tárgyát képező első minta) áll. E részt a Ferrari FXX K egyedi vonásait meghatározó, és egyúttal repülőgépre vagy Formula-1-es autóra vonatkozó képzetársítást ébresztő egységként kell kezelni. A kereset tárgyát képező formatervezésiminta-oltalom a 2014. december 2-i sajtóközlemény közzétételével jött létre.
6. A felperes ezenkívül úgy véli, hogy másodlagosan a 2014. december 2-i sajtóközlemény révén, de legkésőbb a „Ferrari FXX K – The Making Of” című film 2015. április 3-i megjelenésével keletkező nem lajstromozott formatervezésiminta-oltalom illeti meg a kétrétegű első légtérelő tekintetében (a kereset tárgyát képező második minta), amelynek bitorlására szintén sor került.
7. A felperes keresete alátámasztására harmadlagosan a 2014. december 2-i sajtóközleményben szereplő, a gépjármű – azt oldalról mutató – alábbi képe tekintetében fennálló, lajstromozás nélküli közösségi formatervezésiminta-oltalomra (a kereset tárgyát képező harmadik minta) hivatkozik, amely a Ferrari FXX K képen látható kialakítására vonatkozik. **[eredeti 7. o.]**



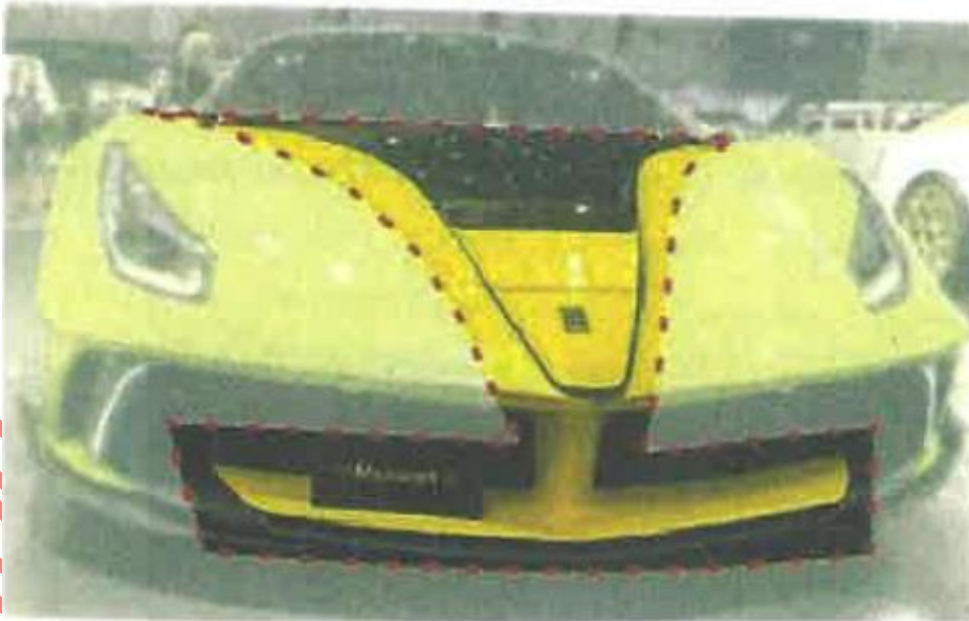
8. Negyedszer, a felperes másolással szembeni, a tisztességtelen piaci magatartásokra vonatkozó jog alapján fennálló védelem alapján érvényesít követeléseket. A Ferrari FXX K az első részének három meghatározó külső jellegzetessége tekintetében versenyjogi szempontból egyedi jelleggel rendelkezik.
9. A felperes első fokon az alkatrészek gyártásának, eladásra való felkínálásának, forgalomba hozatalának, kivitelének és behozatalának, használatának vagy birtoklásának uniós szintű abbahagyását kérte, valamint mellékköveteléseket (elszámolásra vonatkozó adatok szolgáltatása, visszahívás, megsemmisítés, kártérítés megállapítása) érvényesített. A Landgericht (regionális bíróság, Németország) elutasította a keresetet.
10. A fellebbviteli eljárásban a felperes a jogvitát az érvényesített mintaoltalmak lejáratára tekintettel 2017. december 3-án a főkövetelés tekintetében részlegesen okafogyottnak tekintette, nevezetesen egyrészt a közösségi formatervezésiminta-oltalomra alapuló abbahagyásra kötelezés iránti kérelem, másrészt a visszahívásra és megsemmisítésre vonatkozó mellékkövetelések vonatkozásában. Az alperesek egyetértettek a részleges okafogyottságra vonatkozó megállapítással.
11. A fellebbviteli eljárásban a felperes az előzetes döntéshozatal iránti kérelem Európai Unió Bírósága elé utalása szempontjából releváns tekintetben az elsőfokú ítélet módosítását kérte, annak megállapítására irányuló kérelmével,

hogy az alperesek egyetemlegesen kötelesek a felperes számára minden olyan kárt megtéríteni, amelyet azáltal szenvedett el és fog elszenvedni, hogy az alperes 2017. december 3-ig a „Front kits” elemet autóalkatrészként állította elő, kínálta eladásra, hozta forgalomba, importálta, exportálta, használta, illetve az említett célok érdekében birtokolta az Európai Unió területén, amely szintől függetlenül a középső részen található, amint az az alábbi képeken szaggatott pirossal

kiemelésre került: [eredeti 8. o.]



és/vagy



a következő kialakítási ismérvekkel:

1. V alakú elem, amely közepén az egész motorházfedélre kiterjed, és amely a pilótafülkét optikailag előrefelé meghosszabbítja oly módon, hogy ragadozó madár fejének benyomását kelti, melynek során a V alakú elem görbülő csőrre hasonlít, és a kialakítása legalább a felső részen sötét;

2. az ezen elemből középen kiemelkedő, hosszanti irányba elrendezett, uszonyszerű elem;
3. kétrétegű első légterelő,
 - 3.1. amelynek felső rétege a karosszéria alapszínére van festve, a jármű szélességének mintegy feléig nyúlik és egy középső vertikális összekötő elemmel csatlakozik a motorházfedélhez,
 - 3.2. amelynek alsó rétegét elütti színűre festették, és amely a felső rétegnél szélesebb,
 - 3.3. a felső és az alsó réteg között vízszintes nyílás található,
 - 3.4. a felső réteg az alsó rétegbe van beágyazva, melynek során mindkét réteg egy összefüggő felületet képez;

másodlagosan:

a „Front kits”, „Rear wings”, „Side sets” és „Roof cover” elemeket sportautók alkatrészeiként a sportautó ajtajára felhelyezett kétszámjegyű számmal együtt az Európai Unió területén összességükben használta, amely alkatrészek – a színtől **[eredeti 9. o.]** függetlenül – úgy kerültek kialakításra, hogy a gépjármű átalakítást követő kialakítása a következő lett:



a következő kialakítási ismérvekkel:

1–3.4. [mint az elsődleges kérelem esetében]

4. sportautó alapformájú lapos orral és magasabban elhelyezkedő hátsó résszel, amelynek felső vonala a gépjármű egész hosszán végig közel folyamatos vonalvezetéssel enyhén görbülő ívhez hasonlít;

5. sötéttel kiemelt pilótafülke lencseformájú oldalsó ablakkal;
 6. az elülső rész felső oldalán két oldalt elhelyezkedő fényszórók, amelyek vizuálisan hátrafelé a sárhányóig nyúlnak;
 7. a hátsó ajtó környékén egy nagyobb légbevezető;
 8. nagy felfestés az ajtón talpatlan, dőlt betűtípussal írt szám formájában;
 9. a gépjármű oldalán lefelé görbülő ív, amely az első kerék mögött kezdődik, és onnan 45 fokos szögben megtörik, majd vékonyodva a hátsó kerék felső harmadáig felfelé ível;
 10. a hátsó rész felső szegleteihez kapcsolódó uszony rövid, csónkszerű, az uszonyból oldalra kinyúló légtérelővel.
12. A felperes fellebbezését elutasították [omissis]. A bírósági tanács által elfogadhatónak nyilvánított felülvizsgálati kérelemben a felperes továbbra is fenntartja a kereseti kérelmeiben foglaltakat. Az alperesek a felülvizsgálati kérelem elutasítását kérik.
 13. B. A felülvizsgálati kérelem sikere a nem lajstromozott közösségi formatervezésiminta-oltalom bitorlására alapított kérelmek tekintetében a közösségi formatervezési mintáról szóló 6/2002/EK tanácsi rendelet 11. cikke (1) bekezdésének és (2) bekezdése első mondatának, valamint 4. cikke (2) bekezdésének, 6. cikke (1) bekezdésének értelmezésétől függ. **[eredeti 10. o.]** A jogorvoslati kérelem elbírálása előtt ezért az eljárást fel kell függeszteni, és az EUMSZ 267. cikk első bekezdésének b) pontja és harmadik bekezdése alapján az Európai Unió Bíróságának előzetes döntéshozatalát kell kérni.
 14. I. A fellebbviteli bíróság a közösségi formatervezési mintával kapcsolatban érvényesített kérelmeket nem tartotta megalapozottnak, és a következőket mondta ki:
 15. A kereset tárgyát képező első minta esetében nem keletkezett oltalom, mivel a felperes a forma bizonyos fokú önállóságának és egységességének minimális követelményét nem bizonyította meggyőzően. E minimális követelmény kizárólag egy önkényesen meghatározott részre vonatkozik. Még ha feltételezzük is, hogy az első részt „arcként” képzeljük el, akkor a felperes által figyelembe nem vett „szemet” (fényszóró) és „állat” (a légtérelő oldalsó vége) is ide kellene venni. A kereset tárgyát képező második minta esetében az oltalom a forma egységességének hiánya miatt szintén nem áll fenn. A kereset tárgyát képező harmadik minta esetében ugyan feltételezni kell, hogy az oltalom fennáll, azonban az nem biztosít kellően széles körű védelmet ahhoz, hogy megalapozza a bitorlás megállapítását. A Ferrari FXX K tervezőjének alkotói szabadsága a minták piaci lefedettsége miatt annyira korlátozott volt, hogy csak átlagos oltalomból lehet kiindulni. Ezek alapján az összbenyomás tekintetében hiányzik a kellő azonosság.

16. II. A felülvizsgálati kérelem sikere a nem lajstromozott közösségi formatervezési minta-oltalom bitorlására alapított kérelmek tekintetében a közösségi formatervezési mintáról szóló rendelet 11. cikkének, valamint 4. cikke (2) bekezdésének és 6. cikke (1) bekezdésének pontosításra szoruló értelmezésétől függ, figyelemmel arra a kérdésre, hogy egy összetett termék alkotóeleme részesülhet-e nem lajstromozott formatervezésminta-oltalomban, és ha igen, milyen feltételek mellett.
17. 1. A Ferrari FXX K gépjármű felperes által formatervezési mintaként érvényesített részei (a kereset tárgyát képező első és második minta) a közösségi formatervezési mintáról szóló rendelet 4. cikkének (2) bekezdése értelmében egy összetett termék alkotóelemeit képezik. **[eredeti 11. o.]**
18. a) A közösségi formatervezési mintáról szóló rendelet 3. cikkének b) pontja szerint termék bármely ipari vagy kézműipari árucikk ideértve – egyebek mellett – azokat a részeket is, amelyeket valamely összetett termékben való összeállításra szántak, továbbá a csomagolást, a kikészítést, a grafikai jelzéseket és a nyomdai betűformákat, a számítógépi programok kivételével. A közösségi formatervezési mintáról szóló rendelet 3. cikkének c) pontja szerint összetett termék az olyan alkotóelemekből álló termék, amelyek eltávolításával a termék szétszedhető és utána újból összeállítható. Az alkotóelem fogalmának a közösségi formatervezési mintáról szóló rendeletben szereplő meghatározása hiányában e fogalmat a mindennapi nyelv szerinti általános jelentése alapján kell értelmezni (2017. december 20-i Acacia és D’Amato ítélet, C-397/16 és C-435/16, EU:C:2017:992, 64. pont). Eszerint a közösségi formatervezési mintáról szóló rendeletben az összetett termék alkotóeleme több olyan összetevőre utal, amelyeket arra terveztek, hogy azokat valamely összetett ipari vagy kézműipari árucikkbe beszereljék, amelyek eltávolításával ezen árucikk szétszedhető és utána újból összeállítható, és amelyek nélkül az összetett termék nem használható rendeltetésszerűen (lásd: 2017. december 20-i Acacia és D’Amato ítélet, C-397/16 és C-435/16, EU:C:2017:992, 65. pont).
19. b) Ez alapján a Ferrari FXX K gépjármű felperes által a kereset tárgyát képező első mintaként érvényesített, a motorházfedél előrefelé legörbülő V formájú eleméből, az ezen elemből középen kiemelkedő, hosszanti irányba elrendezett, uszonyoszerű elemből („strake”), a lökhárító részét képező, kétrétegű első légterelőből és a középső függőleges, az első légterelőt a motorházfedéllel összekötő elemből álló része egy összetett termék alkotóelemét képezi. E rész olyan elemekből áll, amelyekből iparilag gyártott gépjárművet állítanak össze, és amelyek eltávolításával a gépjármű szétszedhető és utána újból összeállítható, és amelyek hiánya azt eredményezi, hogy a gépjármű rendeltetésszerűen nem használható. Ez vonatkozik a felperes által a kereset tárgyát képező második mintaként **[eredeti 12. o.]** érvényesített részekre is (a Ferrari FXX K első kétrétegű légterelője).

20. 2. A jogvitában tisztázni kell, hogy részesülhet-e a gépjármű-karosszéria része összetett termék alkotóelemeiként nem lajstromozott közösségi formatervezésiminta-oltalomban, és ha igen, milyen feltételek mellett.
21. a) Először is tisztázandó, hogy valamely termék egésze ábrázolásának nyilvánosságra hozatala révén a termék egyes részei részesülhetnek-e nem lajstromozott formatervezésiminta-oltalomban (előzetes döntéshozatalra előterjesztett első kérdés).
22. aa) A közösségi formatervezési mintáról szóló rendelet 11. cikkének (1) bekezdése szerint a formatervezési minta, amely megfelel a közösségi formatervezési mintáról szóló rendelet 1. szakaszában meghatározott követelményeknek, lajstromozás nélkül részesül oltalomban attól a naptól számított hároméves időtartamra, amelyen a Közösségben először jutott nyilvánosságra. A közösségi formatervezési mintáról szóló rendelet 11. cikke (2) bekezdésének első mondata szerint a formatervezési mintát akkor kell a Közösségben nyilvánosságra jutottnak tekinteni, ha azt oly módon tették közzé, állították ki, hozták kereskedelmi forgalomba, vagy vált bárki számára hozzáférhetővé, hogy ezek az események a rendes üzletvitel során észszerűen juthattak az érintett ágazatban a Közösségben működő szakmai körök tudomására. A közösségi formatervezési mintáról szóló rendelet 3. cikkének a) pontja szerint e rendelet értelmében formatervezési minta a termék egészének vagy részének megjelenése, amelyet magának a terméknek, illetve a díszítésének külső jellegzetességei – különösen a rajzolat, a körvonalak, a színek, az alak, a felület, illetve az anyagok jellegzetességei – eredményeznek.
23. bb) A bírósági tanács a lajstromozott formatervezési minta tekintetében megállapította, hogy a közösségi formatervezési mintáról szóló rendelet és a 98/71/EK irányelv által uniós szinten harmonizált formatervezésiminta-oltalmi jog hatálya alatt összetett termékként bejelentett formatervezési minta nem nyújt oltalmat az összetett termék részeinek vagy elemeinek. Sem a formatervezési mintáról szóló rendeletből, sem a 98/71/EK irányelvből nem vezethető le az, hogy lajstromozott formatervezési minta részei vagy elemei esetében önállóan [eredeti 13. o.] lehet oltalmat igényelni. Nincs is szükség a formatervezési minta részeinek vagy elemeinek oltalmára, mivel a közösségi formatervezési mintáról szóló rendelet 3. cikkének a) pontjában foglalt meghatározás szerint a termék részeinek vagy elemeinek megjelenése tekintetében is szert lehet tenni formatervezésiminta-oltalomra [omissis]. A jogbiztonság megköveteli, hogy valamely termék kizárólag azon részeinek megjelenése részesüljön lajstromozott formatervezési mintaként oltalomban, amelyeket valamely termék részeinek megjelenéseként jelentettek be és lajstromoztak. Csak e követelmény teljesítése esetén tudja az érintett vásárlóközönség valamely formatervezési minta alapján hatékonyan ellenőrizni, hogy mi a formatervezési minta tárgya. Amennyiben a lajstromozott formatervezési minta részei is részesülhetnének formatervezési mintaként oltalomban, akkor gyakran nem lenne világos, hogy lajstromozott formatervezési minta részei élveznének-e védelmet, és ha igen, milyen mértékben. A bejelentőnek lehetősége van arra, és tőle észszerűen elvárható annak tisztázása,

hogy egy (egész) termék vagy egy termék részének megjelenése tekintetében kér-e oltalmat [omissis].

24. cc) A közösségi formatervezési mintáról szóló rendelet 3. cikkének a) pontja alapján nem vitatott, hogy a termék egy része is részesülhet nem lajstromozott közösségi formatervezésiminta-oltalomban. Ha azonban nem a termék részének, hanem a közösségi formatervezési mintáról szóló rendelet 11. cikkének (1) bekezdése értelmében kizárólag a teljes összetett terméknek a képét hozták nyilvánosságra, a lajstromozott formatervezési minta esetéhez hasonló módon felmerül a kérdés, hogy e nyilvánosságra kerülés a teljes ábrázolt összetett termék részei tekintetében megalapozhatja-e a nem lajstromozott közösségi formatervezésiminta-oltalmat. A bírósági tanács azon álláspont felé hajlik, hogy a teljes összetett termék képének nyilvánosságra jutása révén kizárólag a teljes összetett termék, nem pedig annak részei részesülhetnek nem lajstromozott közösségi formatervezésiminta-oltalomban. Ezen álláspont segíti elő a jogbiztonságot, mivel pontosan meghatározza, hogy az oltalom termékrészek tekintetében történő igényléséhez **[eredeti 14. o.]** – például az adott rész képének vagy annak az egész ábrázolás keretében történő megjelölése révén – külön nyilvánosságra jutás szükséges [omissis]. Másik megközelítés szerint a teljes összetett termék nyilvánosságra jutása egyben alkotóelemeinek oltalmat megalapozó nyilvánosságra jutását is magában foglalhatja, amennyiben az a szakemberek számára oltalmat megalapozó módon megismerhető [omissis]. Az oltalmat megalapozó hatás megismerhetőségének például arra tekintettel történő vizsgálatát, hogy a részek másik termékben is felhasználhatók-e [omissis], azonban jelentős bizonytalanság övezi.
25. Az Európai Unió Bírósága lajstromozott formatervezési minta törlésére irányuló eljárásban hozott, 2017. szeptember 21-i ítélete (Easy Sanitary Solutions és EUIPO kontra Group Nivelles ítélet, C-361/15 P és C-405/15 P, EU:C:2017:720) alapján az előzetes döntéshozatalra előterjesztett első kérdés nem tisztázható.
26. b) Amennyiben a teljes összetett termék képének nyilvánosságra jutása a termékrészek tekintetében is oltalmat megalapozó hatással rendelkezhet, vizsgálni kell azt is, hogy a termékrészek milyen feltételek mellett részesülhetnek nem lajstromozott közösségi formatervezésiminta-oltalomban (előzetes döntéshozatalra előterjesztett második kérdés).
27. aa) A közösségi formatervezési mintáról szóló rendelet 4. cikkének (1) bekezdése értelmében a formatervezési minta akkor részesülhet közösségi formatervezésiminta-oltalomban, ha új és egyéni jellegű. A közösségi formatervezési mintáról szóló rendelet 4. cikkének (2) bekezdése értelmében az összetett termék alkotóelemét képező termékre alkalmazott vagy ilyen termékben megtestesülő mintát akkor kell újnak és egyéni jellegűnek tekinteni, ha az alkotóelem az összetett termékbe történt beillesztését követően is látható marad annak rendeltetészerű használata során (a) pont), és az alkotóelem látható külső jellegzetességei önmagukban is megfelelnek az újdonság és az egyéni jelleg követelményeinek (b) pont). A közösségi formatervezési mintáról szóló rendelet

- [eredeti 15. o.] 4. cikkének (3) bekezdése értelmében a rendeltetésszerű használat a végső felhasználó részéről történő használat, amely a fenntartást, a karbantartást, illetve a javítást nem foglalja magában. A közösségi formatervezési mintáról szóló rendelet 6. cikke (1) bekezdésének a) pontja értelmében a lajstromozás nélküli formatervezési mintának egyéni jellege van, ha bármely nyilvánosságra jutott mintához képest a tájékozott használóra eltérő összbnyomást tesz azt a napot megelőzően, amelyen a minta, amelyre az oltalmat igénylik, nyilvánosságra jutott.
28. bb) A karosszéria felperes által nem lajstromozott közösségi formatervezési mintaként érvényesített részei a felperes által gyártott gépjárműbe való beillesztésüket követően rendeltetésszerű használat során láthatóak, és ezáltal teljesül a közösségi formatervezési mintáról szóló rendelet 4. cikke (2) bekezdésében foglalt feltétel.
29. cc) Amennyiben a gépjármű-karosszéria jogvitában vizsgálat tárgyát képező részeihez hasonló alkotóelemet összetett termékbe illesztik, felmerül a kérdés, hogy milyen jogi mércét kell az összbnyomás meghatározása céljából az egyéni jelleg közösségi formatervezési mintáról szóló rendelet 4. cikke (2) bekezdésének b) pontja és 6. cikke (1) bekezdésének a) pontja szerinti vizsgálata során alkalmazni.
30. Egyéni jellegről akkor beszélhetünk, ha a tájékozott használóban az alkotóelem tekintetében olyan összbnyomás alakul ki, amely eltér a többi alkotóelem összbnyomásától. Az összetett termék alkotóelemét képező termékre alkalmazott vagy ilyen termékben megtestesülő mintát akkor kell egyéni jellegűnek tekinteni, ha az alkotóelem az összetett termékbe történt beillesztését követően is látható marad annak rendeltetésszerű használata során (ami jelen esetben megvalósul), és az alkotóelem látható külső jellegzetességei önmagukban is megfelelnek az újdonság és az egyéni jelleg követelményeinek. Ez azt feltételezi, hogy a tájékozott használónak az alkotóelem ezen látható külső jellegzetességeivel kapcsolatos összbnyomása eltér attól az összbnyomástól, amelyet e használóban egy másik alkotóelem látható külső jellegzetességei keltenek. A bírósági tanács ítélkezési gyakorlata szerint a formatervezési minta vagy dizájn funkciója az, hogy a forma-(és szín)érzékre gyakorolt hatásában a termék látványával közvetített [eredeti 16. o.] esztétikai érzést keltsen. Az összbnyomás azonosságát ezért nem lehet attól függetlenül értékelni, hogy a termék annak rendeltetésszerű használata során miként észlelhető [omissis].
31. A GeschmMG (formatervezési minták oltalmáról szóló törvény) korábbi változata 1. §-ának (1) bekezdése szerinti lajstromozott formatervezési minta tekintetében a bírósági tanács arra a következtetésre jutott, hogy a benyújtott formatervezési minta valamely része részesülhet önállóan mintaoltalomban, amennyiben önmagában megfelel az újdonság és egyéni jelleg követelményeinek, és bizonyos fokú formai önállóságot és egységet mutat, ami egyáltalán lehetővé teszi az alkombináció által az összformától függetlenül keltett esztétikai összbnyomás megállapítását [omissis]. A közösségi formatervezési mintáról szóló rendelet és a 98/71/EK irányelv által uniós szinten harmonizált formatervezésiminta-oltalmi jog

hatálya alatt e kritériumok azonban a lajstromozott formatervezési minta tekintetében már nem alkalmazhatók, mivel az alapján nem áll fenn a lajstromozott formatervezési mintából levezetett részoltalom [omissis].
[eredeti 17. o.]

32. A bírósági tanács álláspontja szerint az összetett termék valamely alkotóeleme tekintetében fennálló nem lajstromozott formatervezésminta-oltalom esetében az alkotóelem csak akkor lehet egyedi jellegű, ha a tájékozott használó képzetében az alkotóelem megjelenése nem egyezik meg teljes mértékben az összetett termék megjelenésével, hanem bizonyos formai önállóságot és egységet mutat, ami a teljes formától független esztétikai összbenyomás megállapítását teszi lehetővé.

[omissis]

MUNKADOKUMENTUM