

Anonimizēta versija

Tulkojums

C-123/20-1

Lieta C-123/20

Lūgums sniegt prejudiciālu nolēmumu

Iesniegšanas datums:

2020. gada 4. marts

Iesniedzējtiesa:

Bundesgerichtshof (Vācija)

Datums, kurā pieņemts iesniedzējtiesas nolēmums:

2020. gada 30. janvāris

Prasītāja un revīzijas sūdzības iesniedzēja:

Ferrari SpA

Atbildētāji un atbildētāji revīzijas tiesvedībā:

Mansory Design & Holding GmbH

WH

BUNDESGERICHTSHOF [FEDERĀLĀ AUGSTĀKĀ TIESA]

LĒMUMS

[..]

pasludināts:

2020. gada 30. janvārī

[..]

lietā

Ferrari S.p.A., [..] Modena [*Modena*], Itālija,

prasītāja un revīzijas sūdzības iesniedzēja,

[..]

pret

- 1) *Mansory Design & Holding GmbH*, [..] Branda [*Brand*],
- 2) WH, [..] Branda,

atbildētāji un atbildētāji revīzijas tiesvedībā,

[..] **[oriģ. 2. lpp.]**

I. Zivilsenat des Bundesgerichtshofs [Federālās augstākās tiesas I civillietu palāta], pamatojoties uz 2019. gada 14. novembra tiesa sēdi [..],

nolemj:

I apturēt tiesvedību.

II Eiropas Savienības Tiesai prejudiciālā nolēmuma sniegšanai tiek uzdoti šādi jautājumi par Padomes Regulas (EK) Nr. 6/2002 (2001. gada 12. decembris) par Kopienas dizainparaugiem (OV L 3, 2002. gada 5. janvāris) 11. panta 1. punkta un 2. punkta pirmā teikuma, 4. panta 2. punkta b) apakšpunkta, kā arī 6. panta 1. punkta a) apakšpunkta interpretāciju:

- 1) Vai, nododot atklātībā ražojuma kopējo attēlu, atbilstoši Regulas (EK) Nr. 6/2002 11. panta 1. punktam un 2. punkta pirmajam teikumam var rasties neregistrēti Kopienas dizainparaugi attiecībā uz atsevišķām ražojuma daļām?
- 2) Gadījumā, ja uz pirmo jautājumu tiek atbildēts apstiprinoši:

Kāds juridiskais kritērijs ir jāizmanto individuālās būtības vērtējumā saskaņā ar Regulas (EK) Nr. 6/2002 4. panta 2. punkta b) apakšpunktu un 6. panta 1. punktu, noskaidrojot vispārējo iespaidu, ko rada sastāvdaļa, kas – kā, piemēram, transportlīdzekļa virsbūves daļa – ir iekļauta kompleksā ražojumā? Vai it īpaši ir jāņem vērā, vai sastāvdaļas izskats informēta lietotajā izpratnē nevis pilnīgi saplūst ar kompleksā ražojuma izskatu, bet gan parāda zināmu formas patstāvību un viengabalainību, kas dod iespēju konstatēt **[oriģ. 3. lpp.]** no kopējās formas neatkarīgu estētisku izskatu?

Pamatojums

- 1 A. Itālijā reģistrētā prasītāja ražo sacīkšu un sporta automobiļus. Tās pašreiz visaugstākās klases modelis ir *Ferrari FXX K*, kas tika saražots tikai ļoti ierobežotā daudzumā un ir paredzēts tikai braukšanai pa sacīkšu trasēm; ar to nav

2

atļauts pārvietoties pa ielām. Sabiedrība ar *Ferrari FXX K* pirmo reizi tika iepazīstināta prasītājas 2014. gada 2. decembra paziņojumā presei, izmantojot turpinājumā redzamos attēlus, kuros transportlīdzeklis ir parādīts no priekšpuses un sāniem.



- 2 Ierobežotā tirāža, viena automobiļa cenai esot 2,2 milj. EUR, dažu dienu laikā tika izpārdota. Transportlīdzekļi ir pieejami divos modeļa variantos, kas optiskā ziņā viens no otra atšķiras tikai tiktāl, ciktāl viena varianta gadījumā uz priekšējā pārsega esošā “V” uz priekšu izstieptais priekšgals ir nolakots transportlīdzekļa pamatkrāsā, savukārt pārējā “V” daļa ir nolakota melnā krāsā, kā tas izriet no turpinājumā redzamajiem attēliem: [oriģ. 4. lpp.]

DARBA VĒRTĪBĀ



- 3 Otrajā variantā, kā attēlots turpinājumā, arī “V” priekšgals ir pilnībā nolakots melnā krāsā:



[oriģ. 5. lpp.]



- 4 Pirmā atbildētāja, kuras vadītājs ir otrais atbildētājs, ražo prasītājas automobiļu detaļas. Kopš 2016. gada tā izplata detaļas saistībā ar *Tuning* detaļu izplatīšanu (“Body-Kits”) *Ferrari 488 GTB* ar nosaukumu “4XX”. Ar *Tuning* detaļām var izdarīt izmaiņas kopš 2015. gada par neto atsauces cenu 172 607 EUR pieejamā skaita ziņā neierobežotajā un braukšanai pa ielām paredzētajā modelī *Ferrari 488 GTB*. Ir pieejamas šādas detaļas, kas tiek piedāvātas un izplatītas atsevišķi: “Front kit”, “Rear kit”, “Side set”, “Roof cover” un “Rear wing”. Pirmā prasītāja “Front kit” izplata divās dažādās versijās – ar vienveidīgu tumšu “V” uz priekšējā pārseguma un tikai daļēji aizpildītu “V”. Pilnīgas pārbūves gadījumā, kas izmaksā apmēram 143 000 EUR, lielākā daļa redzamās virsbūves apdares tiek apmainīta. Pirmā atbildētāja šādu no turpinājumā atrodamā attēla redzamo pārbūvi ar nosaukumu “Mansory Siracusa 4XX” prezentēja Ženēvas autosalona izstādē 2016. gada martā. [oriģ. 6. lpp.]



- 5 Prasītājas ieskatā atbildētāji, piedāvājot detaļas, pārkāpj tās labā pastāvošu neregistrētu Kopienas dizainparaugu. Tas esot registrēts attiecībā uz transportlīdzekļa daļu, ko veidojot uz priekšu apakšā saliektā *Ferrari FXX K* priekšējā pārsega elements “V” formā, gareniskā virzienā izvietots spurveidīgs elements, kas ir izvirzīts uz augšu šī elementa vidū (“Strake”), buferī iebūvēts divu līmeņu priekšējais spoileris un vidū izvietots vertikāls savienojuma stienis, kas savieno priekšējo spoileri un priekšējo pārsegu (pirmais prasības pamatā esošais dizainparaugs). Šī daļa tiekot saprasta kā vienība, kura veidojot *Ferrari FXX K* individuālos vaibstus un vienlaikus atgādinot lidmašīnu vai Pirmās formulas mašīnu. Pirmais prasības pamatā esošais dizainparaugs esot radies brīdī, kad tika publiskots 2014. gada 2. decembra paziņojums preseī.
- 6 Prasītāja arī uzskata, ka tai – pakārtoti – ir tiesības uz neregistrētu Kopienas dizainparaugu, kas attiecībā uz divu līmeņu priekšējo spoileri ir radies ar 2014. gada 2. decembra paziņojumu preseī vai vēlākais ar filmas ar nosaukumu “Ferrari FXX K – The Making Of” publiskošanu 2015. gada 3. aprīlī (otrais prasības pamatā esošais dizainparaugs), kas arī ir ticis pārkāpts.
- 7 Prasītāja savu prasību balsta – arī pakārtoti – uz tādu neregistrētu Kopienas dizainparaugu (trešais prasības pamatā esošais dizainparaugs) attiecībā uz vēl vienu 2014. gada 2. decembra paziņojumā preseī ietvertu turpinājumā parādīto slīpa transportlīdzekļa attēlu, kas attiecoties uz tajā redzamo *Ferrari FXX K* uzbūvi. [oriģ. 7. lpp.]



- 8 Ceturtkārt, prasītāja norādīja uz tiesībām, kas izriet no godīgas konkurences tiesiskajā regulējumā paredzētās aizsardzības no viltošanas. *Ferrari FXX K* saistībā ar trīs raksturīgajām pazīmēm priekšējā daļā piemītot individuāla būtība no konkurences viedokļa.
- 9 Prasītāja pirmajā instancē lūdza aizliegt visā Savienībā detaļu izgatavošanu, piedāvāšanu, laišanu tirgū, importu un eksportu, izmantošanu vai glabāšanu, kā arī izvirzīja papildu prasījumus (pārskata sniegšana, atsaukšana, iznīcināšana,

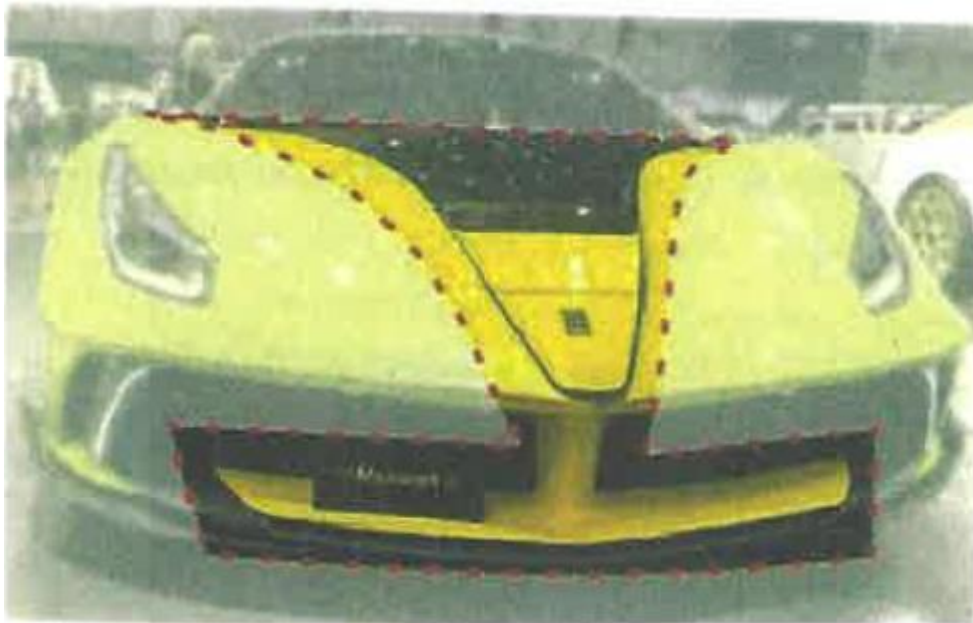
zaudējumu atlīdzināšanas konstatācija). *Landgericht* [apgabaltiesa] prasību noraidīja.

- 10 Apelācijas instancē prasītāja, ņemot vērā norādīto tiesību uz aizsardzību termiņa beigšanos 2017. gada 3. decembrī, strīdu pamatlietā daļēji atzina par atrisinātu, proti, pirmkārt, attiecībā uz lūgumu atturēties no darbības, ciktāl tas bija balstīts uz Kopienas dizainparaugu tiesībām, un, otrkārt, attiecībā uz papildu prasījumiem par atsaukšanu un iznīcināšanu. Atbildētāji pievienojās paziņojumam par daļēju strīda atrisināšanu.
- 11 Apelācijas instancē prasītāja – ciktāl tam ir nozīme lūgumā Eiropas Savienības Tiesai sniegt prejudiciālu nolēmumu – lūdza grozīt pirmās instances tiesas spriedumu, izvirzot šādus prasījumus:

konstatēt, ka atbildētājiem kā solidāriem parādniekiem ir pienākums tai atlīdzināt visus zaudējumus, kas tai ir radušies un vēl radīsies tāpēc, ka atbildētāja līdz 2017. gada 3. decembrim ir ražojusi, piedāvājusi, laidusi tirgū, importējusi, eksportējusi, izmantojusi vai ir glabājusi minētajiem mērķiem “Front kits” kā detaļas automobiļiem Eiropas Savienības teritorijā, kas – neatkarīgi no krāsas – vidusdaļā izskatās tā, kā tas ir parādīts turpmākajos attēlos ar sarkanu pārtrauktu svītru izcēlumu: **[oriģ. 8. lpp.]**



un/vai



ar šādām uzbūves iezīmēm:

- 1) “V” formas elements, kas sniedzas vidū pa visu priekšējo pārsegu un ar kuru līdz ar to kabīne optiski tiek pagarināta uz priekšu tik daudz, ka rodas plēsējputna galvas iespaids, un “V” formas elements atbilst līkam knābim un vismaz augšējā daļā ir tumšs;
- 2) gareniskā virzienā izvietots spurveidīgs elements, kas ir izvirzīts uz augšu šī elementa vidū;
- 3) divu līmeņu priekšējais spoileris:
 - 3.1) kura augšējais līmenis ir nolakots virsbūves pamatkrāsā, kurš aizņem, apmēram, pusi no transportlīdzekļa platuma un ir savienots ar priekšējo pārsegu vidū ar vertikālu savienojuma stieni;
 - 3.2) kura apakšējais līmenis ir nolakots kontrasta krāsā un kurš ir platāks nekā augšējais līmenis;
 - 3.3) starp augšējo un apakšējo līmeni atrodas horizontāla sprauga;
 - 3.4) augšējais līmenis ir ievietots apakšējā līmenī, abiem līmeņiem veidojot vienotu virsmu;

pakārtoti,

ir Eiropas Savienības teritorijā visā to kopumā izmantojusi “Front kits”, “Rear wings”, “Side sets” un “Roof cover” kā sporta mašīnu detaļas kopā ar uz sporta mašīnas durvīm attēlotu divciparu skaitli, kuru uzbūve – neatkarīgi no

[oriģ. 9. lpp.] krāsas – ir tāda, ka automobilis pēc pārbūves izskatās tā, kā attēlots turpinājumā:



ar šādām uzbūves iezīmēm:

no 1. līdz 3.4. [kā pamatpieteikumā]

- 4) sporta mašīnas pamatforma ar plakānu priekšgalu un augstāku aizmugurējo daļu, kuras augšējās aprises līdzinās viegli viļņveidīgam lokam ar gandrīz nepārtrauktu līniju visa transportlīdzekļa garumā;
 - 5) tumša kabīne ar lēcveidīgu sānu logu;
 - 6) priekšējās gaismas sānos uz priekšējās daļas virsējās daļas, kas optiski uz aizmuguri ir pagarinātas līdz dubļu aizsargspārnām;
 - 7) liela gaisa ieplūdes atvere aizmugurējā durvju daļā;
 - 8) plaši nolakota daļa skaitļa formā bezserifa kursīva fontā uz durvīm;
 - 9) uz leju vērsts līkums transportlīdzekļa sānos, kas sākas aiz priekšējā riteņa, no turienes turpinās uz leju un tiek pagriezts 45°leņķī un pēc tam kā tieva līnija turpinās līdz aizmugurējā riteņa augšējai trešdaļai;
 - 10) katrā aizmugurējās daļas stūrī “spura” ar īsu pīpveidīgu spoileri, kas paceļas no “spuras” uz malu.
- 12 Prasītājas apelācijas sūdzība netika apmierināta [..]. Prasītāja ar revīzijas sūdzību, kuru par pieņemamu ir atzinusi palāta, uztur spēkā savus prasībā izvirzītos prasījumus. Atbildētāji lūdz noraidīt revīzijas sūdzību.
- 13 B. Tas, vai revīzijas sūdzība saistībā ar prasījumiem, kas ir balstīti uz neregistrētu Kopienas dizainparaugu pārkāpumu, tiks apmierināta, ir atkarīgs no

Regulas (EK) Nr. 6/2002 par Kopienas dizainparaugiem (turpmāk tekstā – “Kopienas dizainparaugu regula”) 11. panta 1. punkta un 2. punkta pirmā teikuma, 4. panta 2. punkta un 6. panta 1. punkta interpretācijas. [oriģ. 10. lpp.] Tāpēc pirms lēmuma pieņemšanas par apelācijas sūdzību tiesvedība ir jāaptur un atbilstoši LESD 267. panta pirmās daļas b) punktam un trešajai daļai ir jāsaņem Eiropas Savienības Tiesas prejudiciāls nolēmums.

- 14 I Apelācijas tiesa izvirzītos uz dizainparaugu tiesībām balstītos prasījumus uzskatīja par nepamatotiem un šajā ziņā norādīja turpinājumā izklāstīto.
- 15 Pirmais prasības pamatā esošais dizainparaugs neesot radies, jo prasītāja neesot pārliecinoši izklāstījusi minimālās prasības izpildi attiecībā uz zināmu formas patstāvību un viengabalainību. Tā atsaucoties tikai uz apzināti noteiktu daļu. Pat ja tiek pieņemts, ka priekšpuse tiek uztverta kā “seja”, šajā ziņā tiktu aptverti arī prasītājas nenorādītās daļas – “acis” (starmeši) un “žoklis” (spoilera sānu gali). Otrais prasības pamatā esošais dizainparaugs formas viengabalainības neesamības dēļ arī nepastāvēt. Lai gan trešais prasības pamatā esošais dizainparaugs esot jāuzskata par radušos, tam neesot pietiekami plaša aizsardzības joma, lai pamatotu pieņemumu par pārkāpumu. *Ferrari FXX K* autora radošā pieeja, ņemot vērā attīstības līmeni, esot bijusi tik ierobežota, ka varot pieņemt tikai vidēju aizsardzības jomu. Ņemot vērā minēto, neesot konstatējama pietiekama vienprātība vispārējā iespaida ziņā.
- 16 II Tas, vai revīzijas sūdzība tiks apmierināta saistībā ar prasījumiem, kas ir balstīti uz neregistrēta Kopienas dizainparaugu pārkāpumu, ir atkarīgs no noskaidrojamās Kopienas dizainparaugu regulas 11. panta, 4. panta 2. punkta un 6. panta 1. punkta interpretācijas, ņemot vērā jautājumu, vai un ar kādiem nosacījumiem neregistrēts dizainparaugs var pastāvēt attiecībā uz kompleksa ražojuma sastāvdaļām.
- 17 1. Transportlīdzekļa *Ferrari FXX K* daļas (pirmais un otrais prasības pamatā esošais dizainparaugs), ko prasītāja izmantojusi kā dizainparaugu, ir kompleksa ražojuma sastāvdaļas Kopienas dizainparaugu regulas 4. panta 2. punkta izpratnē. [oriģ. 11. lpp.]
- 18 a) Saskaņā ar Kopienas dizainparaugu regulas 3. panta b) punktu “ražojums” ir rūpniecības vai amatnieka izstrādājums, ietverot, *inter alia*, daļas, kas paredzētas samontēšanai kompleksā ražojumā, iepakojumu, apdari, grafiskos simbolus un tipogrāfijas šriftus, bet izņemot datorprogrammas. “Komplekss ražojums” saskaņā ar Kopienas dizainparaugu regulas 3. panta c) punktu ir ražojums, kas sastāv no vairākām sastāvdaļām, kuras var aizstāt un kuras ļauj ražojumu izjaukt un no jauna samontēt. Tā kā Kopienas dizainparaugu regulā nav sniegta termina “sastāvdaļa” definīcija, tas ir jāsaprot atbilstoši tā parastajai nozīmei sarunvalodā (Tiesas spriedums, 2017. gada 20. decembris, (*Acacia* un *D'Amato*, C-397/16 un C-435/16, EU:C:2017:992, 64. punkts)). Ar “kompleksa ražojuma sastāvdaļām” atbilstoši minētajam Kopienas dizainparaugu regulā tiek apzīmētas vairākas sastāvdaļas, kuras paredzētas samontēšanai kompleksā

rūpniecības vai amatnieka izstrādājumā, kuras var tikt aizstātas, tādējādi ļaujot šādu izstrādājumu izjaukt un no jauna samontēt, un bez kurām nevarētu tikt veikta kompleksā ražojuma parastā izmantošana (skat. Tiesas spriedumu, (2017. gada 20. decembris, *Acacia* un *D'Amato*, C-397/16 un C-435/16, EU:C:2017:992, 65. punkts)).

- 19 b) Saskaņā ar minēto prasītājas kā pirmais prasības pamatā esošais dizainparaugs izmantotā transportlīdzekļa *Ferrari FXX K* daļa, ko veido uz priekšu apakšā saliektā priekšējā pārsega elements “V” formā, gareniskā virzienā izvietots spurveidīgs elements, kas ir izvirzīts uz augšu šī elementa vidū (“Strake”), buferī iebūvēts divu līmeņu priekšējais spoileris un vidū izvietotais vertikālais savienojuma stienis, kas savieno priekšējo spoileri un priekšējo pārsegu, ir kompleksa ražojuma sastāvdaļa. Šo daļu veido sastāvdaļas, kuras paredzētas samontēšanai kompleksā rūpniecības transportlīdzeklī un kuras var tikt aizstātas, tādējādi ļaujot transportlīdzekli izjaukt un no jauna samontēt, un bez kurām nevarētu tikt veikta transportlīdzekļa parastā izmantošana. Tas pats attiecas uz prasītājas kā otro **[oriģ. 12. lpp.]** prasības pamatā esošo dizainparaugu izmantotajām daļām (*Ferrari FXX K* divu līmeņu priekšējais spoileris).
- 20 2. Šajā lietā ir jānoskaidro, vai un ar kādiem nosacījumiem transportlīdzekļa virsbūves daļa kā kompleksa ražojuma sastāvdaļa var tikt aizsargāta kā neregistrēts Kopienas dizainparaugs.
- 21 a) Vispirms ir jānoskaidro, vai, publicējot ražojuma kopējo attēlu, var rasties neregistrēts Kopienas dizainparaugs uz atsevišķām ražojuma daļām (pirmais prejudiciālais jautājums).
- 22 aa) Saskaņā ar Kopienas dizainparaugu regulas 11. panta 1. punktu dizainparaugu, kas atbilst Kopienas dizainparaugu regulas 1. iedaļā izstrādātajiem noteikumiem, aizsargā kā neregistrētu Kopienas dizainparaugu trīs gadus ilgi pēc datuma, kad tas ir pirmo reizi darīts pieejams sabiedrībai Kopienā. Atbilstoši Kopienas dizainparaugu regulas 11. panta 2. punkta pirmajam teikumam dizainparaugu uzskata par darītu pieejamu sabiedrībai Kopienā, ja tas ir bijis publicēts, izstādīts, izmantots tirdzniecībā vai citādi atklāts tādā veidā, ka parastā uzņēmējdarbības gaitā par šiem notikumiem ir varējis uzzināt to personu loks, kuras ir specializējušās attiecīgajā nozarē un darbojas Kopienā. Saskaņā ar Kopienas dizainparaugu regulas 3. panta a) punktu dizainparaugs šīs regulas izpratnē nozīmē visa ražojuma vai tā daļas izskats, kas radies no paša ražojuma un/vai tā rotājumu iezīmēm, jo īpaši līnijām, kontūrām, krāsām, formas, virsmas struktūras un/vai materiāla.
- 23 bb) Palāta saistībā ar reģistrētu dizainparaugu ir nolēmusi, ka, esot spēkā ar Kopienas dizainparaugu regulu un Direktīvu 98/71/EK Savienības tiesībās saskaņotajām dizainparaugu tiesībām, no dizainparauga, kas ir ticis reģistrēts kā komplekss ražojums, neizriet aizsardzība attiecībā uz kompleksā ražojuma daļām vai elementiem. Nedz no Kopienas dizainparaugu regulas, nedz Direktīvas 98/71/EK formulējuma neizriet neviena norāde, kas liecinātu par to, ka

var tikt lūgta aizsardzība attiecībā uz reģistrēta parauga **[oriģ. 13. lpp.]** daļām vai elementiem pašiem par sevi. Nav arī jāaizsargā dizainparauga daļas vai elementi, jo saskaņā ar Kopienas dizainparaugu regulas 3. panta a) punktā ietverto definīciju ir iespējams saņemt aizsardzību arī attiecībā uz ražojuma daļu vai elementu izskatu kā dizainparaugu [...]. Tiesiskā drošība pieprasa aizsargāt tikai tādas ražojuma daļas izskata formas kā reģistrētus dizainparaugus, kas ir tikušas pieteiktas un reģistrētas kā ražojuma daļu izskata formas. Tikai ievērojot šo nosacījumu, ieinteresētā sabiedrības daļa, pamatojoties uz dizainparaugu izpēti, var droši konstatēt, kas ir dizainparauga aizsardzības priekšmets. Turpretim, ja kā dizainparaugi varētu tikt aizsargātas arī reģistrētu paraugu daļas, bieži nebūtu skaidrs, vai un ciktāl reģistrēta parauga daļas tiek šādā veidā aizsargātas. Pieteikuma iesniedzējam ir iespējams un no viņa var sagaidīt, ka tas noskaidro, vai viņš lūdz aizsardzību attiecībā uz (visa) ražojuma vai ražojuma daļas izskatu [...].

- 24 cc) Saskaņā ar Kopienas dizainparaugu regulas 3. panta a) punktu nav šaubu par to, ka neregistrēts Kopienas dizainparaugs var attiekties arī uz ražojuma daļu. Taču, ja sabiedrībai tiek darīts zināms nevis ražojuma daļas, bet gan tikai visa ražojuma attēls Kopienas dizainparaugu regulas 11. panta 1. punkta izpratnē, līdzīgi kā reģistrēta dizainparauga gadījumā rodas jautājums, vai šāda nodošana atklātībā attiecībā uz attēlotā kompleksā ražojuma daļām var pamatot neregistrētu Kopienas dizainparaugu. Palāta sliecas uzskatīt, ka, nododot atklātībā kompleksa ražojuma attēlu, neregistrēts Kopienas dizainparaugs var rasties tikai attiecībā uz to, nevis uz tā daļām. Šis uzskats veicina tiesisko drošību, jo atbilstoši tam ir skaidrs, ka, lai lūgtu aizsardzību attiecībā uz ražojuma daļām, ir nepieciešama **[oriģ. 14. lpp.]** īpaša nodošana atklātībā – piemēram, attēlojot attiecīgo daļu vai to atzīmējot kopējā attēlā [...]. Atbilstoši citam viedoklim, nododot atklātībā komplekso ražojumu, var tikt nodotas atklātībā aizsardzību pamatojošā veidā arī tā sastāvdaļas, ciktāl speciālisti šo nodošanu atklātībā acīmredzami uzskata par tādu, kas pamato aizsardzību [...]. Taču aizsardzību pamatojošas iedarbības atpazīstamības vērtējums – piemēram, ņemot vērā to, vai daļas var tikt izmantotas arī citos ražojumos [...] – ir saistīts ar būtiskām šaubām.
- 25 No tiesvedībā par reģistrēta dizainparauga spēkā neesamības atzīšanu pasludināta Eiropas Savienības Tiesas 2017. gada 21. septembra sprieduma ((*Easy Sanitary Solutions* un *EUIPO/Group Nivelles*, C-361/15 P un C-405/15 P, EU:C:2017:720)) neizriet pietiekami skaidra atbilde uz pirmo prejudiciālo jautājumu.
- 26 b) Ja kompleksa ražojuma attēla nodošanai atklātībā var būt aizsardzību pamatojoša iedarbība arī attiecībā uz ražojuma daļām, jānoskaidro ir arī jautājums, ar kādiem nosacījumiem neregistrēts Kopienas dizainparaugs var rasties attiecībā uz ražojuma daļām (otrais prejudiciālais jautājums).
- 27 aa) Saskaņā ar Kopienas dizainparaugu regulas 4. panta 1. punktu dizainparaugs ir aizsargāts kā Kopienas dizainparaugs, ja tas ir jauns un tam ir individuāla būtība. Atbilstoši Kopienas dizainparaugu regulas 4. panta 2. punktam dizainparaugu, ko izmanto vai iekļauj ražojumā, kurš ir kompleksa ražojuma

- sastāvdaļa, uzskata par jaunu un par tādu, kam ir individuāla būtība, ja sastāvdaļa, kad tā ir iekļauta kompleksajā ražojumā, paliek redzama minētā ražojuma parastās izmantošanas laikā (a) apakšpunkts) un šīs sastāvdaļas redzamās iezīmes pašas par sevi atbilst novitātes un individuālas būtības prasībām (b) apakšpunkts). Parastā izmantošana [**oriģ. 15. lpp.**] saskaņā ar Kopienas dizainparaugu regulas 4. panta 3. punktu ir tiešā lietotāja veikta izmantošana, ietverot apkopi, apkalpošanu vai remontu. Saskaņā ar Kopienas dizainparaugu regulas 6. panta 1. punkta a) apakšpunktu uzskata, ka neregistrētam dizainparaugam ir individuāla būtība, ja vispārējais iespaids, ko tas rada informētam lietotājam, atšķiras no vispārējā iespaida, ko šādam lietotājam rada jebkurš dizainparaugs, kas ir darīts pieejams sabiedrībai līdz tam datumam, kad dizainparaugs, kura aizsardzību pieprasa, ir pirmo reizi darīts pieejams.
- 28 bb) Prasītājas kā neregistrēti Kopienas dizainparaugi izmantotās virsbūves daļas pēc iekļaušanas prasītājas ražotajos transportlīdzekļos paliek redzamas parastās izmantošanas laikā, kas nozīmē, ka Kopienas dizainparaugu regulas 4. panta 2. punkta a) apakšpunktā izvirzītais priekšnoteikums ir izpildīts.
- 29 cc) Ja ir runa par sastāvdaļu, kas – kā šajā lietā vērtējamās transportlīdzekļa virsbūves daļas – tiek iekļauta kompleksā ražojumā, rodas jautājums, kāds juridisks kritērijs ir jāizmanto saistībā ar vispārējā iespaida noskaidrošanu, vērtējot individuālo būtību saskaņā ar Kopienas dizainparaugu regulas 4. panta 2. punkta b) apakšpunktu un 6. panta 1. punkta a) apakšpunktu.
- 30 Ir konstatējama individuāla būtība, ja vispārējais iespaids, ko sastāvdaļa rada informētam lietotājam, atšķiras no vispārējā iespaida, ko rada cita sastāvdaļa. Dizainparaugu, ko izmanto vai iekļauj ražojumā, kurš ir kompleksa ražojuma sastāvdaļa, uzskata par tādu, kam ir individuāls raksturs, ja sastāvdaļa, kad tā ir iekļauta kompleksajā ražojumā, paliek redzama šī pēdējā minētā parastās izmantošanas laikā (kas tā ir šajā gadījumā) un šīs sastāvdaļas redzamās iezīmes pašas par sevi atbilst individuāla rakstura prasībām. Minētā priekšnoteikums ir tāds, ka vispārējais iespaids, ko šīs redzamās sastāvdaļas īpašības rada informētam lietotājam, atšķiras no vispārējā iespaida, ko šim lietotājam rada citas sastāvdaļas redzamās īpašības. Saskaņā ar palātas judikatūru dizaina funkcija ir saskatāma tajā, ka, iedarbojoties uz spēju atpazīt formas (un krāsas), tas rosina ar ražojuma [**oriģ. 16. lpp.**] aplūkošanu radīto estētisko sajūtu. Tāpēc vienprātība attiecībā uz vispārējo iespaidu nevar tikt vērtēta neatkarīgi no tā, kā ražojums tiek uztverts tā parastās izmantošanas laikā [...].
- 31 Saistībā ar reģistrētu dizainparaugu saskaņā ar *GeschmMG* [Likuma par dizainparaugiem] iepriekšējā redakcijā 1. panta 1. punktu palāta ir nospriedusi, ka reģistrēta dizainparauga daļa var patstāvīgi tikt aizsargāta ar paraugu, ja tā pati par sevi atbilst novitātes un individualitātes prasībām un tai ir zināma patstāvība un viengabalainība formas ziņā, kas vispār ļaujot konstatēt no kopējās formas neatkarīgu estētisku zemāka līmeņa kombinācijas vispārējo iespaidu [...]. Taču esot spēkā ar Kopienas dizainparaugu regulu un Direktīvu 98/71/EK Savienības tiesībās saskaņotajām dizainparauga tiesībām, šie kritēriji vairs nevar tikt

piemēroti reģistrētam dizainparaugam, jo atbilstoši tām nepastāv no reģistrēta dizainparauga izrietoša daļēja aizsardzība [...]. **[oriģ. 17. lpp.]**

- 32 Palātas ieskatā arī neregistrēta dizainparauga gadījumā attiecībā uz kompleksa ražojuma sastāvdaļu sastāvdaļai var būt individuāla būtība tikai tad, ja sastāvdaļas izskats informēta lietotājā izpratnē pilnīgi nesaplūst ar kompleksā ražojuma izskatu, bet gan tās formai ir zināma patstāvība un viengabalainība, kas dod iespēju konstatēt no kopējās formas neatkarīgu estētisku izskatu.

[..]

DARBA VERSIJA