

# Versiune anonimată

Traducere

C-123/20 - 1

**Cauza C-123/20**

**Cerere de decizie preliminară**

**Data depunerii:**

4 martie 2020

**Instanța de trimitere:**

Bundesgerichtshof (Germania)

**Data deciziei de trimitere:**

30 ianuarie 2020

**Reclamantă și recurentă:**

Ferrari SpA

**Pârâți și intimați în recurs:**

Mansory Design & Holding GmbH

WH

---

**BUNDESGERICHTSHOF**

**ORDONANȚĂ**

[*omissis*]

pronunțată la:

30 ianuarie 2020

[*omissis*]

în litigiul

Ferrari S.p.A., [*omissis*]Modena, Italia,

ES

reclamantă și recurentă,

[*omissis*]

și

1. Mansory Design & Holding GmbH, [*omissis*] Brand,
2. WH, [*omissis*] Brand,

pârâți și intimați în recurs,

[*omissis*] **[OR 2]**

În ședința din 14 noiembrie 2019 [*omissis*], Secția întâi civilă a Bundesgerichtshof (Curtea Federală de Justiție, Germania)

a decis:

- I. Suspendă procedura.
- II. Adresează Curții de Justiție a Uniunii Europene următoarele întrebări preliminare, în vederea interpretării articolului 11 alineatul (1) și alineatul (2) prima teză, precum și a articolului 4 alineatul (2) litera (b), a articolului 6 alineatul (1) litera (a) din Regulamentul (CE) nr. 6/2002 al Consiliului din 12 decembrie 2001 privind desenele sau modelele industriale comunitare (JO 2002, L 3, p. 1, Ediție specială, 13/vol. 33, p. 70):

1. Prin divulgarea către public a unei imagini generale a unui produs în conformitate cu articolul 11 alineatul (1) și alineatul (2) prima teză din Regulamentul (CE) nr. 6/2002 pot lua naștere desene sau modele industriale comunitare neînregistrate în legătură cu piese ale produsului?
2. În cazul unui răspuns afirmativ la prima întrebare:

Ce criteriu juridic trebuie să fie utilizat în cadrul examinării caracterului individual prevăzut la articolul 4 alineatul (2) litera (b) și la articolul 6 alineatul (1) din Regulamentul (CE) nr. 6/2002 în evaluarea impresiei globale în cazul unei piese care – astfel cum este, de exemplu, o parte a unei caroserii de autovehicul – este încorporată într-un produs complex? În special, se poate lua în considerare împrejurarea că, în percepția utilizatorului avizat, aspectul exterior al piesei nu dispare complet în aspectul exterior al produsului complex, ci forma acesteia prezintă o anumită autonomie și un caracter complet, care permite să se constate o **[OR 3]** impresie estetică globală independentă de forma ansamblului?

Motive:

- 1 A. Reclamanta, cu sediul în Italia, produce automobile de curse și automobile sport. Actualul său model de vârf este Ferrari FXX K, produs doar în serie foarte mică și pentru a fi condus exclusiv în circuitele de curse automobilistice; acesta nu este autorizat pentru traficul rutier. Ferrari FXX K a fost prezentat pentru prima dată publicului într-un comunicat de presă al reclamantei din 2 decembrie 2014, cu următoarele imagini, care arată o vedere laterală și o vedere frontală a vehiculului.



- 2 Ediția limitată a fost epuizată în doar câteva zile, la un preț de 2,2 milioane euro pe bucată. Există două modele ale acestor autovehicule, care diferă optic doar prin faptul că, la unul dintre modele, vârful „V”-ului de pe capotă, orientat înainte și în jos, este vopsit în culoarea de fond a vehiculului, în timp ce restul „V”-ului este vopsit în negru, după cum se poate observa din următoarele imagini: **[OR 4]**

DOCUMENT



- 3 La cealaltă variantă, „V”-ul este vopsit integral în negru, după cum se poate observa din imaginile următoare:



[OR 5]



- 4 Prima pârâtă, al cărei administrator este al doilea pârât, produce piese pentru vehiculele reclamantei. Începând cu anul 2016, aceasta vinde, sub denumirea „4XX”, componente în cadrul unor kituri de tuning („Body-Kits”) pentru Ferrari 488 GTB. Cu ajutorul kiturilor de tuning poate fi modificat modelul Ferrari 488 GTB, care poate fi cumpărat la un preț de listă net de 172 607 de euro, destinat utilizării normale pe căile rutiere și care nu este limitat ca număr de exemplare. Sunt disponibile următoarele componente sau piese, care sunt oferite și vândute individual: „front kit”, „rear kit”, „side set”, „roof cover” și „rear wing”. Prima pârâtă vinde „front kit”-ul în două versiuni diferite, una cu „V”-ul de pe capotă integral de culoare închisă și cealaltă cu un „V” doar parțial umplut. La o transformare completă, care costă aproximativ 143 000 de euro, este schimbată cea mai mare parte a caroseriei vizibile. În martie 2016, la Salonul auto din Geneva, prima pârâtă a prezentat o asemenea transformare, care poate fi observată în următoarea imagine, sub denumirea „Mansory Siracusa 4XX”. [OR 6]





- 5 Reclamanta consideră că, prin oferta lor de componente, pârâții au încălcat un desen sau model industrial comunitar neînregistrat protejat în favoarea sa. Acesta ar fi legat de acea secțiune a autovehiculului care constă în elementul de pe capota Ferrari FXX K în formă de „V”, curbat în jos în partea din față, în elementul sub formă de pană, dispus pe lungime, care iese în afară în mijlocul acestui element („strake”), în spoilerul din față, pe două niveluri, integrat în bara de protecție și în puntea de legătură verticală din mijloc care unește spoilerul din față cu capota (modelul în cauză 1). Această secțiune este înțeleasă ca o entitate care determină caracteristicile vizuale ale Ferrari FXX K și care suscită totodată asocierea cu un avion sau cu o mașină de Formula 1. Desenul sau modelul industrial în cauză 1 ar fi luat naștere odată cu publicarea comunicatului de presă din 2 decembrie 2014.
- 6 În continuare, reclamanta consideră că ar avea – cu titlu subsidiar – dreptul, care i-ar fi fost de asemenea încălcat, la un desen sau model industrial comunitar neînregistrat cu privire la spoilerul din față, pe două niveluri (modelul în cauză 2), care a luat naștere odată cu comunicatul de presă din 2 decembrie 2014, însă cel târziu odată cu publicarea unui film intitulat „Ferrari FXX K – The Making Of”, la 3 aprilie 2015.
- 7 Reclamanta își întemeiază acțiunea – cu titlu mai subsidiar – pe un desen sau model industrial comunitar neînregistrat (modelul în cauză 3) având în vedere o altă imagine a vehiculului conținută în comunicatul de presă din 2 decembrie 2014, imagine arătată mai jos, dintr-o perspectivă pe diagonală, care s-ar extinde asupra formei vizibile a Ferrari FXX K. **[OR 7]**

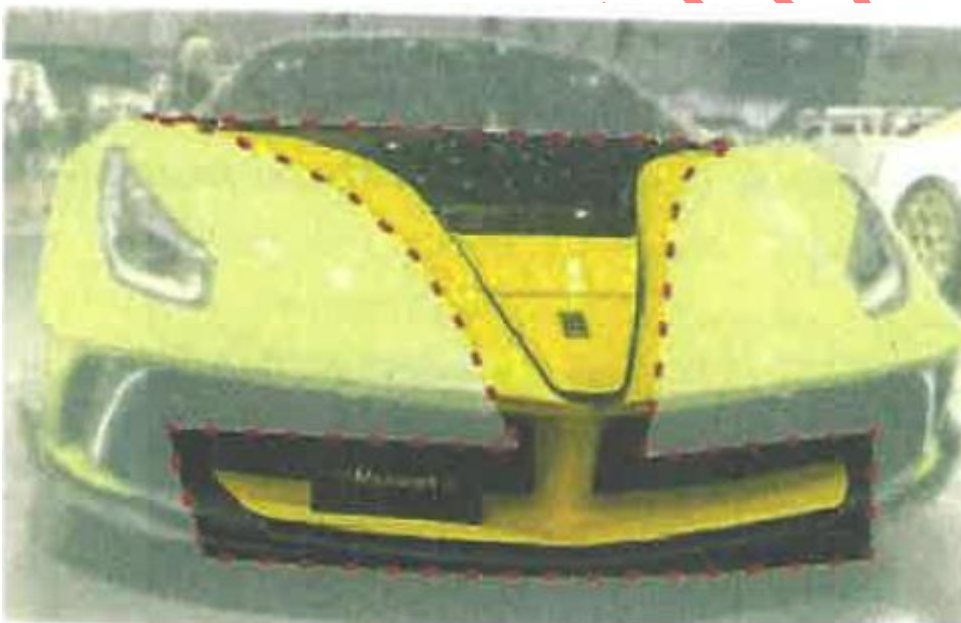


- 8 În al patrulea rând, reclamanta a invocat dreptul de protecție împotriva imitațiilor din legislația în materie de concurență loială. Ferrari FXX K ar avea un caracter individual ca urmare a celor trei elemente caracteristice din secțiunea frontală.
- 9 Reclamanta a solicitat, în primă instanță, încetarea, la nivelul Uniunii, a fabricării, oferirii, introducerii pe piață, importului și exportului, utilizării sau deținerii de componente, precum și admiterea cererilor accesorii (facturare, retragere de pe piață, distrugere, constatarea daunei). Landgericht (Tribunalul Regional) a respins acțiunea.
- 10 La 3 decembrie 2017, în fața instanței de apel, reclamanta a declarat litigiul ca fiind soluționat în parte cu privire la expirarea drepturilor de protecție invocate, și anume, pe de o parte, în ceea ce privește cererea de încetare, în măsura în care aceasta era întemeiată pe desene sau modele industriale comunitare protejate, iar pe de altă parte, în ceea ce privește admiterea cererilor accesorii privind retragerea de pe piață și distrugerea. Pârâții au achiesat la declarația de soluționare în parte a litigiului.
- 11 În fața instanței de apel, reclamanta a solicitat – în măsura în care prezintă relevanță pentru trimiterea la Curtea de Justiție a Uniunii Europene – modificarea hotărârii pronunțate de prima instanță, solicitând
- să se constate că pârâții sunt obligați în solidar să o despăgubească de toate prejudiciile care i-au fost cauzate și care îi vor mai fi cauzate, că până la 3 decembrie 2017, pârâta a fabricat, a oferit, a introdus pe piață, a importat și a exportat, a utilizat sau a deținut pe teritoriul Uniunii Europene, drept componente pentru automobile, „front kits” care, indiferent de culoare, sunt proiectate ca element de design pentru zona din mijloc, după cum este evidențiat, cu o linie punctată roșie, în imaginile următoare:

**[OR 8]**



și/sau



cu următoarele caracteristici de design:

- 1 un element în formă de „V”, care se întinde în centrul întregii capote și care, astfel, prelungeste optic cabina (cockpit) în față, astfel încât să creeze impresia capului unei păsări de pradă, elementul în formă de „V” corespunzând ciocului curbat și având un design de culoare închisă, cel puțin în partea superioară;
- 2 elementul sub formă de pană, dispus pe lungime, care iese în afară în mijlocul acestui element;
- 3 un spoiler anterior pe două niveluri,

8



- 3.1 al cărui nivel superior este vopsit în culoarea de fond a caroseriei, se întinde pe aproximativ jumătate din lățimea vehiculului, iar, în mijloc, este legat cu capota printr-o punte de legătură verticală,
- 3.2 al cărui nivel inferior este vopsit într-o culoare de contrast și care este mai lat decât nivelul superior,
- 3.3 între nivelul superior și nivelul inferior găsim o deschizătură orizontală,
- 3.4 nivelul superior fiind încorporat în nivelul inferior, ambele niveluri alcătuind o suprafață continuă;

cu titlu subsidiar:

că a utilizat, pe teritoriul întregii Uniuni Europene, „front kits”, „rear wings”, „side sets” și „roof cover” drept componente pentru automobile sport, împreună cu un număr din două cifre aplicat pe ușa automobilului sport, care, indiferent de [OR 9] culoare, sunt proiectate astfel încât, după transformare, automobilul să aibă un design precum cel din imaginea următoare:



cu următoarele caracteristici de design:

- 1 – 3.4 [precum în cererea principală]
- 4 o formă de bază de automobil sport cu botul aplatizat și o parte posterioară mai ridicată, al cărui contur superior se aseamănă unui arc ușor curbat cu o linie aproape continuă pe întreaga lungime a vehiculului;
- 5 cabină (cockpit) de culoare contrastantă, închisă, cu fereastră laterală sub formă de lentilă;

- 6 faruri față amplasate lateral pe partea superioară a părții frontale, care se prelungesc optic în jos până la apărătoarele de noroi;
  - 7 o admisie aer mare în zona ușilor din spate;
  - 8 un simbol mare desenat cu vopsea pe ușă, sub forma unui număr scris cu caractere sans serif, cursive;
  - 9 un arc având curbura îndreptată în jos pe partea laterală a vehiculului, care începe în spatele roții din față, apoi coboară într-un unghi de 45° și apoi urcă, cu un traseu subțire, până în treimea superioară a roții din spate;
  - 10 la fiecare dintre colțurile superioare ale părții posterioare, câte o pană cu un spoiler scurt, cu vârful bont, care iese lateral din pană.
- 12 Apelul reclamantei nu a fost admis [*omissis*]. Prin recursul admis în principiu de instanța de trimitere, reclamanta își menține cererile formulate. Pârâții solicită respingerea recursului.
- 13 B. Admiterea recursului în ceea ce privește cererile întemeiate pe încălcarea desenelor sau modelelor industriale comunitare neînregistrate depinde de interpretarea articolului 11 alineatul (1) și alineatul (2) prima teză, precum și a articolului 4 alineatul (2) și a articolului 6 alineatul (1) din Regulamentul (CE) nr. 6/2002 privind desenele sau modelele industriale comunitare (denumit în continuare „Regulamentul nr. 6/2002”). [OR 10] Pentru aceste motive, înainte de pronunțarea unei decizii în recurs, este necesar să se suspende judecata și, în temeiul articolului 267 primul paragraf litera (b) și al treilea paragraf TFUE, să se adreseze Curții de Justiție a Uniunii Europene o cerere de decizie preliminară.
- 14 I. Instanța de apel a considerat pretențiile întemeiate pe încălcarea desenelor sau modelelor industriale comunitare drept neîntemeiate, precizând în această privință:
- 15 Modelul în cauză 1 nu a luat naștere, deoarece reclamanta nu ar fi prezentat în mod concludent cerința minimă privind o anumită autonomie și un caracter complet ale formei. Aceasta s-ar referi doar la o secțiune stabilită în mod arbitrar. Chiar dacă s-ar presupune că partea frontală este percepută ca fiind o „față”, aceasta nu ar include componentele incluse de reclamantă „ochi” (faruri) și „maxilar” (capetele laterale ale spoilerului). Nici modelul în cauză 2 nu există, în lipsa caracterului complet al formei. Referitor la modelul în cauză 3, este adevărat că ar trebui să se considere că acesta a luat naștere, însă acesta nu beneficiază de o protecție suficient de întinsă pentru a justifica ipoteza unei încălcări. Dat fiind caracterul compact al modelului, gradul de libertate deținut de proiectantul Ferrari FXX K ar fi fost atât de limitat, încât se poate prezuma doar o întindere medie a protecției. În raport cu o asemenea întindere a protecției, lipsește un consens suficient în impresia globală.

- 16 II. În ceea ce privește cererile întemeiate pe încălcarea desenelor sau a modelelor industriale comunitare neînregistrate, admiterea recursului depinde de interpretarea, care necesită clarificări, a articolului 11, precum și a articolului 4 alineatul (2) și a articolului 6 alineatul (1) din Regulamentul nr. 6/2002 cu privire la aspectul dacă și în ce condiții poate exista un desen sau un model neînregistrat în legătură cu piesele unui produs complex.
- 17 1. Secțiunile vehiculului Ferrari FXX K (modelele în cauză 1 și 2), invocate de reclamantă ca desen sau model industrial, reprezintă piese ale unui produs complex în sensul articolului 4 alineatul (2) din Regulamentul nr. 6/2002. **[OR 11]**
- 18 a) Conform articolului 3 litera (b) din Regulamentul nr. 6/2002, „produs” înseamnă orice articol obținut printr-un proces industrial sau artizanal, inclusiv, printre altele, piesele concepute spre a fi asamblate într-un produs complex, ambalaj, formă de prezentare, simboluri grafice și caractere tipografice, cu excepția programelor de calculator. Conform articolului 3 litera (c) din Regulamentul nr. 6/2002, „produs complex” înseamnă un produs compus din mai multe piese ce pot fi înlocuite astfel încât să permită dezasamblarea și reasamblarea produsului. În lipsa unei definiții a termenului „piesă” în Regulamentul privind desenele sau modelele industriale comunitare, acesta trebuie înțeles în conformitate cu sensul său obișnuit în limbajul curent (Hotărârea Curții din 20 decembrie 2017 [Acacia și D'Amato, C-397/16 și C-435/16, EU:C:2017:992, punctul 64]). Prin sintagma „piese dintr- un produs complex”, Regulamentul privind desenele sau modelele industriale comunitare vizează mai multe componente, concepute pentru a fi asamblate într- un articol industrial sau artizanal complex care pot fi înlocuite astfel încât să permită dezasamblarea și reasamblarea unui astfel de articol, în lipsa cărora produsul complex nu ar putea face obiectul unei utilizări normale (Hotărârea Curții din 20 decembrie 2017 [Acacia și D'Amato, C-397/16 și C-435/16, EU:C:2017:992, punctul 65]).
- 19 b) Astfel, secțiunea autovehiculului Ferrari FXX K, invocată de reclamantă sub titlul de modelul în cauză 1, care constă în elementul de pe capota Ferrari FXX K în formă de „V”, curbat în jos în partea din față, în elementul sub formă de pană, dispus pe lungime, care iese în afară în mijlocul acestui element („strake”), în spoilerul din față, pe două niveluri, integrat în bara de protecție și în puntea de legătură verticală din mijloc care unește spoilerul din față cu capota, reprezintă o piesă a unui produs complex. Această secțiune constă în piese care pot fi asamblate într-un vehicul fabricat industrial și care pot fi înlocuite, astfel încât vehiculul poate fi dezasamblat și reasamblat și în lipsa cărora vehiculul nu ar putea face obiectul unei utilizări normale. Acest lucru este de asemenea valabil în ceea ce privește piesele invocate de reclamantă ca modelul în cauză **[OR 12]** 2 (spoilerul din față, pe două niveluri, al Ferrari FXX K).
- 20 2. În prezentul litigiu, este necesar să se stabilească dacă și în ce condiții o parte a caroseriei unui vehicul poate beneficia, ca piesă a unui produs complex, de protecție în calitate de desen sau model industrial comunitar neînregistrat.

- 21 a) În primul rând, este necesar să se stabilească dacă, prin publicarea imaginii de ansamblu a unui produs, poate lua naștere un desen sau un model industrial comunitar neînregistrat în legătură cu piese ale produsului (prima întrebare preliminară).
- 22 aa) Potrivit articolului 11 alineatul (1) din Regulamentul nr. 6/2002, un desen sau un model industrial care îndeplinește condițiile enumerate în secțiunea 1 este protejat în calitate de desen sau model industrial comunitar neînregistrat pe parcursul unei perioade de trei ani de la data la care desenul sau modelul a fost divulgat publicului pentru prima dată în cadrul Comunității. Potrivit articolului 11 alineatul (2) prima teză din Regulamentul nr. 6/2002, se consideră că un desen sau un model industrial a fost divulgat publicului în cadrul Comunității dacă a fost publicat, expus, utilizat în comerț sau făcut public în orice alt mod, în așa fel încât, în cursul normal al afacerilor, se poate presupune că acțiunea respectivă ar fi devenit cunoscută grupurilor specializate din sectorul în cauză care funcționează în Comunitate. Potrivit articolului 3 litera (a) din regulamentul menționat, „desenul sau modelul industrial” este definit, în sensul acestui regulament, drept aspectul exterior al unui produs sau al unei părți a acestuia, care îi conferă, în special, caracteristicile liniilor, contururilor, culorilor, formei, texturii și/sau a materialelor și/sau a ornamentației produsului în sine.
- 23 bb) Instanța de trimitere a statuat cu privire la desenul sau modelul industrial înregistrat că, sub incidența legislației în materie de desene sau modele industriale armonizate la nivelul Uniunii prin Regulamentul privind desenele sau modelele industriale comunitare și prin Directiva 98/71/CE [a Parlamentului European și a Consiliului din 13 octombrie 1998 privind protecția juridică a desenelor și modelelor industriale, JO 1998, L 289, p. 28, Ediție specială, 13/vol. 24, p. 106], dintr-un desen sau model industrial înregistrat ca produs întreg, nu derivă protecție pentru componente sau piese ale produsului întreg. Nici din textul Regulamentului privind desenele sau modelele industriale comunitare, nici din textul Directivei 98/71/CE nu rezultă elemente care să susțină invocarea protecției pentru componente sau piese, considerate ca atare [OR 13], ale unui model înregistrat. De asemenea, nu este necesară o protecție a componentelor sau a pieselor unui model industrial, întrucât, conform definiției de la articolul 3 litera (a) din Regulamentul nr. 6/2002, este posibil să se obțină protecția ca desen sau model industrial și în ceea ce privește aspectul exterior al componentelor sau pieselor unui produs [omissis]. Securitatea juridică impune să fie protejate ca desene sau modele industriale înregistrate doar acele aspecte exterioare ale unor părți ale unui produs care sunt declarate și înregistrate ca aspecte exterioare ale unor părți ale unui produs. Numai cu această condiție publicul interesat poate determina cu certitudine, pe baza unei cercetări în materie de desene sau modele industriale, ce desene sau modele industriale fac obiectul protecției. În schimb, în cazul în care pot fi protejate ca modele industriale de asemenea părți ale unor desene sau modele înregistrate, ar fi adesea neclar dacă și în ce măsură beneficiază de o asemenea protecție părțile unui model înregistrat. Solicitantului îi este posibil și rezonabil să clarifice dacă solicită protecție în legătură cu aspectul exterior al unui (întreg) produs sau al unei părți a unui produs [omissis].



- 24 cc) Conform articolului 3 litera (a) din Regulamentul nr. 6/2002, este exclus ca un desen sau model industrial comunitar neînregistrat să poată exista și în legătură cu o parte a unui produs. Cu toate acestea, în cazul în care publicului îi este divulgată, în sensul articolului 11 alineatul (1) din Regulamentul nr. 6/2002, nu imaginea părții unui produs, ci doar aceea a produsului întreg, se pune problema dacă, în mod similar cu cazul desenului sau al modelului industrial înregistrat, o asemenea divulgare poate să întemeieze un desen sau model industrial comunitar neînregistrat în legătură cu părți ale produsului întreg reprezentat în imagine. Instanța de trimitere tinde să considere că, prin publicarea imaginii unui produs întreg, poate lua naștere un desen sau model industrial comunitar neînregistrat numai în legătură cu acesta, nu însă și pentru părțile sale. Această abordare este de natură să garanteze securitatea juridică, întrucât clarifică faptul că invocarea protecției în legătură cu părți ale produsului necesită o **[OR 14]** divulgare separată – de exemplu, prin prezentarea imaginii părții respective sau prin identificarea acesteia în cadrul imaginii de ansamblu [*omissis*]. Potrivit unei alte abordări, divulgarea către public a unui produs întreg poate să includă de asemenea divulgarea către public – care justifică protecția – a componentelor acestuia, în măsura în care aceasta este, în mod evident pentru grupurile specializate din sectorul în cauză, de natură să justifice protecția [*omissis*]. Cu toate acestea, există incertitudini majore în ceea ce privește examinarea caracterului evident al unui efect de justificare a protecției – de exemplu, referitor la posibilitatea utilizării părților și în alte produse [*omissis*].
- 25 Dintr-o hotărâre pronunțată de Curtea de Justiție a Uniunii Europene la 21 septembrie 2017 ([Easy Sanitary Solutions și EUIPO/Group Nivelles, C-361/15 P și C-405/15 P, EU:C:2017:720]), într-o procedură în anularea unui desen sau a unui model industrial înregistrat, nu rezultă o clarificare suficientă în legătură cu prima întrebare preliminară.
- 26 b) În măsura în care divulgarea către public a unei imagini a unui produs întreg poate avea efect de justificare a protecției și în legătură cu părțile produsului, este necesar să se stabilească în continuare în ce condiții poate lua naștere un desen sau un model industrial comunitar neînregistrat în legătură cu părțile produsului (a doua întrebare preliminară).
- 27 aa) Potrivit articolului 4 alineatul (1) din Regulamentul nr. 6/2002, un desen sau un model industrial este protejat printr-un desen sau model industrial comunitar numai dacă are caracter individual și de noutate. Potrivit articolului 4 alineatul (2) din regulamentul menționat, un desen sau un model industrial aplicat unui produs sau încorporat într-un produs care constituie o piesă a unui produs complex este considerat ca având un caracter individual și de noutate numai dacă: (a) după încorporarea în produsul complex, piesa rămâne vizibilă la o utilizare normală a produsului și (b) caracteristicile vizibile ale piesei îndeplinesc, fiecare în parte, condițiile de noutate și de caracter individual. Utilizare **[OR 15]** normală înseamnă, potrivit articolului 4 alineatul (3) din același regulament, utilizarea produsului de către utilizatorul final, cu excepția operațiunilor de întreținere, service sau reparații. Potrivit articolului 6 alineatul (1) litera (a) din acest

regulament, se consideră că un desen sau un model industrial neînregistrat are caracter individual dacă impresia globală pe care o produce asupra utilizatorului avizat diferă de impresia produsă asupra unui asemenea utilizator de orice alt desen sau model care a fost făcut public înainte de data la care desenul sau modelul pentru care se solicită protecție a fost făcut public pentru prima dată.

- 28 bb) După încorporarea în vehiculele fabricate de reclamantă, părțile de caroserie revendicate de reclamantă în calitate de desene sau modele industriale comunitare neînregistrate sunt vizibile la o utilizare normală, astfel încât condiția prevăzută la articolul 4 alineatul (2) litera (a) din regulamentul menționat este îndeplinită.
- 29 cc) În cazul unei piese care este – astfel cum sunt părțile unei caroserii de autovehicul supuse aprecierii în speță – încorporată într-un produs complex, se pune problema criteriului juridic care trebuie utilizat pentru evaluarea impresiei globale în cadrul examinării caracterului individual în conformitate cu articolul 4 alineatul (2) litera (b) și cu articolul 6 alineatul (1) litera (a) din Regulamentul nr. 6/2002.
- 30 Existența unui caracter individual presupune ca impresia globală pe care piesa o produce asupra utilizatorului avizat să fie diferită de impresia globală produsă asupra unui asemenea utilizator de o altă piesă. Un desen sau model industrial utilizat într-un produs care este o piesă a unui produs complex sau încorporat în acest produs are caracter individual dacă piesa care este încorporată în produsul complex rămâne vizibilă la o utilizare normală a acestuia (aceasta fiind situația în speță) și în măsura în care aceste caracteristici vizibile ale piesei însăși îndeplinesc cerințele privind caracterul individual. Acest lucru presupune ca impresia globală provocată utilizatorului avizat de aceste caracteristici vizibile ale piesei să difere de impresia globală provocată acestui utilizator avizat de caracteristicile vizibile ale unei alte piese. Potrivit jurisprudenței instanței de trimitere, funcția modelului industrial sau a design-ului constă în stimularea sentimentului estetic transmis [OR 16] prin privirea produsului, ca urmare a efectului acestuia asupra percepției formelor (și culorilor). Astfel, coerența impresiei globale nu poate fi apreciată independent de modul în care produsul este perceput la o utilizare normală a acestuia [omissis].
- 31 Referitor la desenul sau modelul industrial înregistrat, prevăzut la articolul 1 paragraful 1 din versiunea anterioară a Legii privind desenele sau modelele industriale (Geschmackmustergesetz), instanța de trimitere a statuat că o parte a desenului sau a modelului industrial depus putea participa în mod autonom la protecția modelului, dacă, luată în considerare ca atare, îndeplinea cerințele noutății și caracterului individual și a prezentat o anumită autonomie și un caracter complet ale formei, ceea ce făcea posibilă constatarea unei impresii estetice globale a sub-ansamblului independente de forma de ansamblu [omissis]. Cu toate acestea, sub incidența legislației în materie de desene sau modele industriale armonizate la nivelul Uniunii prin Regulamentul privind desenele sau modelele industriale comunitare și prin Directiva 98/71/CE, aceste criterii nu mai pot fi aplicate desenului sau modelului industrial înregistrat, întrucât această legislație

nu prevede o protecție a părților, derivată din desenul sau modelul industrial înregistrat [*omissis*]. [OR 17]

- 32 În opinia instanței de trimitere, ar trebui ca și în cazul desenului sau al modelului industrial neînregistrat al unei piese a unui produs complex piesa să aibă caracter individual numai atunci când aspectul exterior al piesei nu dispare complet în aspectul exterior al produsului complex, ci forma acesteia prezintă o anumită autonomie și un caracter complet, care permite să se constate o impresie estetică globală independentă de forma ansamblului.

[*omissis*]

DOCUMENT DE LUCRU